

正 本

檔 號：

保存年限：

臺中市政府 公告

發文日期：中華民國115年5月27日
發文字號：府授經公字第11501721811號
附件：如文



主旨：公告公開閱覽鑫二能源股份有限公司「臺中市大甲區光明段0283-0000地號土地（順天國中左側看台）建置地面型太陽光電發電設備」設計書圖，請周知。

依據：臺中市地面型水面型太陽光電發電設備設置審查要點。

公告事項：

一、公開展覽

(一)事由：依據臺中市地面型水面型太陽光電發電設備設置審查要點第7點規定辦理公開閱覽10日。

(二)日期：自115年6月1日起，至115年6月10日止，計公開閱覽10日。

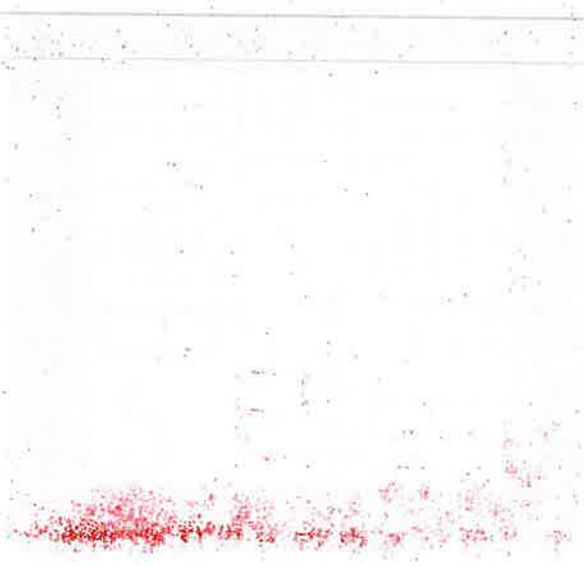
(三)地點：本市大甲區公所、本市大甲區庄美里辦公處、本市大甲區新美里辦公處、本市大甲區武曲里辦公處、本市大甲區平安里辦公處、本市大甲區義和里辦公處、本市大甲區文武里辦公處、本市大甲區順天里辦公處、本市大安區福興里辦公處、本府經濟發展局網站。

(四)注意事項：公民或團體得於公開閱覽期間，以書面載明姓名、電話及地址，向本府提出意見。

二、有關本案建置地面型太陽光電發電設備設計書圖等相關資訊內容請參閱公告、或至本府經濟發展局網頁(<https://www.economic.taichung.gov.tw/16103/1729911/17708/1746619/2979392/3002225/post>)查詢。

市長 盧秀燕

本案依分層負責規定授權主管科長決行

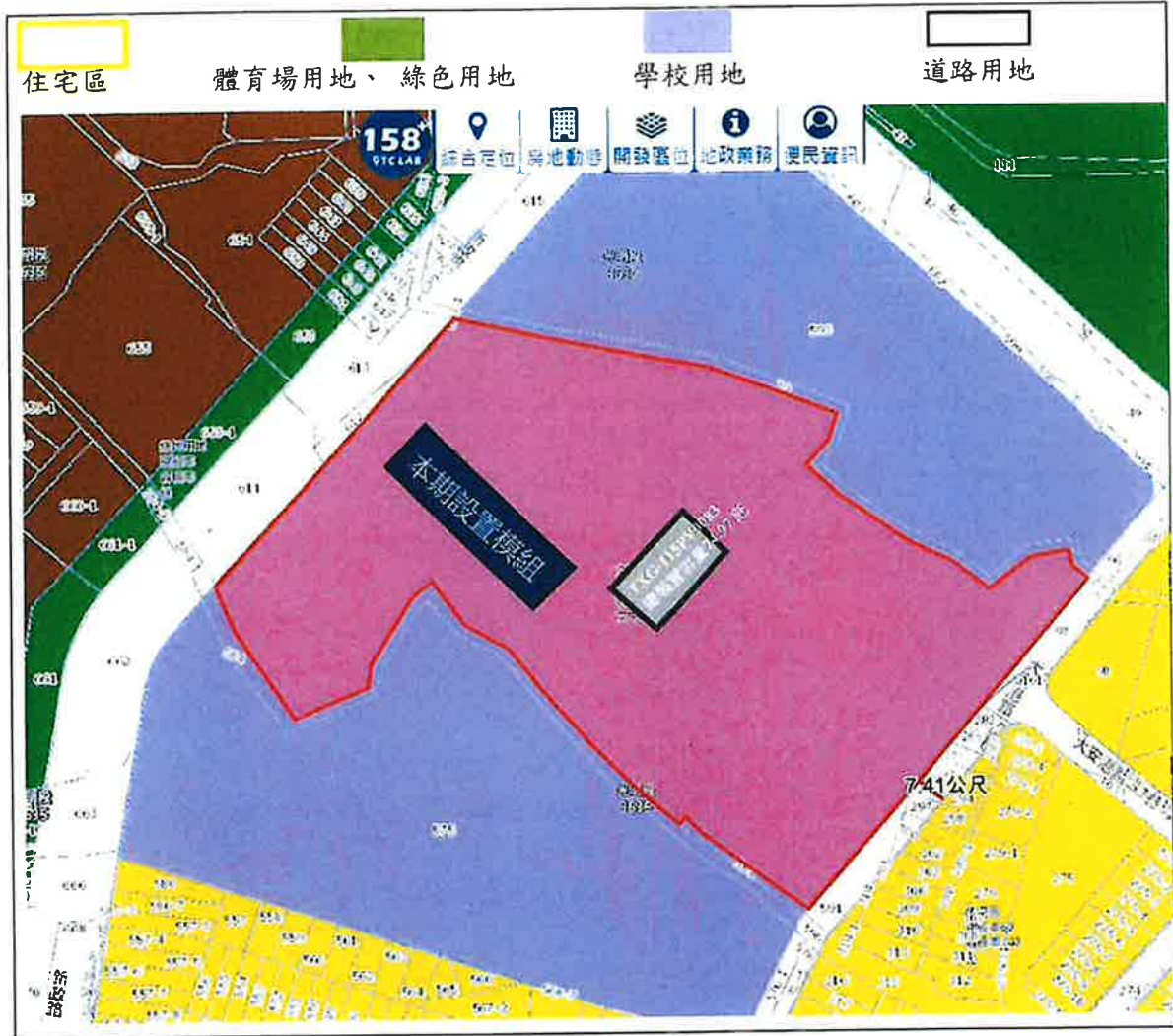




Handwritten signature

範例三

中央主管機關指定之設置地面型太陽光電設施關於景觀及生態之相關證明文件



案場規劃與周邊土地利用說明示意圖

註：案場邊界與鄰近建築用地或都市計畫住宅區、商業區之最短距離

L1：7.41 公尺

案場中 單一地 號及毗 鄰地號 編號	地段	涉及 地號	單一地號或 毗鄰地號土 地面積加總 (平方公尺)	周邊毗鄰 土地之用 地別或使 用分區	與甲、乙、丙種建 築用地或住宅、商 業區最短直線距離	有無 設置 綠籬*	已規劃之各 邊界退縮距 離
A	光明 段	283 地號	15,444 平方公尺	道路用地 文中用地	L1：7.41 公尺	無	0公尺

*小於二公頃之案場中單一地號及毗鄰地號僅需與甲、乙、丙種建築用地或商業區距離五公尺，無設置綠籬之規定。



TXB-115P00083



範例三

中央主管機關指定之設置地面型太陽光電設施關於景觀及生態之相關證明文件



案場規劃與周邊土地利用說明示意圖

註：案場邊界與鄰近建築用地或都市計畫住宅區、商業區之最短距離

L1: 7.41 公尺

案場中 單一地號及毗鄰地號 編號	地段	涉及 地號	單一地號或 毗鄰地號土 地面積加總 (平方公尺)	周邊毗鄰 土地之用 地別或使 用分區	與甲、乙、丙種建 築用地或住宅、商 業區最短直線距離	有無 設置 綠籬*	已規劃之各 邊界退縮距 離
A	光明 段	283 地號	15,444 平方公尺	道路用地 文中用地	L1: 7.41 公尺	無	0公尺

*小於二公頃之案場中單一地號及毗鄰地號僅需與甲、乙、丙三種建築用地或住宅、商業區距離五公尺，無設置綠籬之規定。



中央主管機關指定之設置地面型太陽光電設施關於景觀及生態之
相關證明文件

- 周邊毗鄰土地之用地別或使用分區

臺中市大甲區光明段0589-0000地號

使用分區:學校用地、分區簡稱:文中

全國土地使用分區資料查詢系統

內政部國土管理署城鄉發展分署提供所有 公眾使用者請先登入系統

地籍圖	
縣市	臺中市
鄉鎮市區	大甲區
段小段代碼	3635
段小段	光明段
地號	589
登記日期	1131022
面積	69
使用分區	
使用地類別	
公告現值	19800
公告地價	2500
土地權利人類別	國有:100.00%

本功能介接內政部國土測繪中心「國土測繪圖資服務雲」服務，查詢結果僅供參考，
不得作為任何形式證明或主張

都市計畫使用分區	
計畫區名稱	大甲都市計畫
計畫案名稱	變更大甲都市計畫（都市計畫圖重製檢討）案
使用分區	學校用地
分區簡稱	文中
資料品質	
变更前分區	
附帶條件	

與正本相符



- 周邊毗鄰土地之用地別或使用分區

臺中市大甲區光明段0584-0000地號

使用分區:學校用地、分區簡稱:文中

全國土地使用分區資料查詢系統

內政部國土管理署城鄉發展分署臺中分署

公務休田者請先登入系統

放大

 縮小

查詢

街景

其它

查詢結果

地籍圖	
縣市	臺中市
鄉鎮市區	大甲區
段小段代碼	3635
段小段	光明段
地號	584
登記日期	1131022
面積	654
使用分區	
使用地類別	
公告現值	19800
公告地價	2500
土地權利人類別	國有:100.00%

本功能介接內政部國土測繪中心「國土測繪圖資服務雲」服務，查詢結果僅供參考，
不得作為任何形式證明或主張

都市計畫使用分區	
計畫區名稱	大甲都市計畫
計畫案名稱	變更大甲都市計畫(都市計畫圖重製檢討)案
使用分區	學校用地
分區簡稱	文中
資料品質	
變更前分區	
附帶條件	

與正本相符



- 周邊毗鄰土地之用地別或使用分區

臺中市大甲區光明段0584-0001地號

使用分區:道路用地

全國土地使用分區資料查詢系統

內政部國土管理署地籍資訊分署臺中分署 公務信田查詢系統

查詢結果

地籍資訊	
縣市	臺中市
查詢市區	大甲區
段小段代碼	3635
段小段	光明段
地號	584-1
登記日期	1120712
面積	76
使用分區	
使用地類別	
公告現值	19800
公告地價	2500
土地權利人類別	所有:100.00%

本功能介接內政部國土測繪中心「國土測繪資料服務」服務，查詢結果僅供參考，不得作為任何形式證明或主張。

都市計畫使用分區	
計畫區名稱	大甲都市計畫
計畫區名稱	
使用分區	道路用地
分區簡稱	
資料品質	
變更分區	

地圖顯示：光明段0584-0001地號（綠色標記）位於大甲區光明段，鄰近學校用地（紫色區域）。

與正本相符



- 周邊毗鄰土地之用地別或使用分區
臺中市大甲區光明段0612-0000地號
使用分區:道路用地

全國土地使用分區資料查詢系統

內政部國土管理署地籍資訊分署地籍所 公務信田系統先登入系統

查詢結果

地籍資訊	
縣市	臺中市
區鎮市區	大甲區
段小段代碼	3635
段小段	光明段
地號	612
登記日期	0700716
面積	107
使用分區	
使用地類別	
公告現值	19800
公告地價	2500
土地權利人類別	舊市有:100.00%

本功能介項內政部國土測繪中心「國土資訊專業服務」服務，查詢結果僅供參考，不得作為任何形式證明或主張。

都市計畫使用分區	
計畫區名稱	大甲都市計畫
計畫案名稱	
使用分區	道路用地
分區號碼	
資料品質	
變更前分區	
附帶條件	
參考面積	855735.87

查詢 街景 其它 參考比例尺=1:1128

學校用地

地籍資訊 內政部資訊中心 內政部國土測繪中心 國土資訊專業服務 內政部國土管理署 本圖地籍資料僅供參考用途，不得作為任何形式證明或主張。

與正本相符



● 周邊毗鄰土地之用地別或使用分區

臺中市大甲區光明段0613-0000地號

使用分區:道路用地

全國土地使用分區資料查詢系統

內政部國土管理署城鄉發展分署區區所 公務信田產權生機入系統

查詢結果

地籍區	
縣市	臺中市
鄉鎮市區	大甲區
段小段代碼	3635
段小段	光明段
地號	613
登記日號	0700716
面積	560
使用分區	
使用地類別	
公告現值	19800
公告地價	2500
土地權利人類別	市有:100.00%

本功能介接內政部國土測繪中心「國土測繪資料服務」服務，查詢結果僅供參考，不得作為任何形式證明或主張。

都市計畫使用分區	
計畫區名稱	大甲都市計畫
計畫案名稱	
使用分區	道路用地
分區名稱	
資料品質	
變更期分區	
附帶條件	
參考面積	855735.87

學校用地

參考比例尺=1:112

與正本相符

鑫源二能
股份有限
公司
光電系統專用章

徐嘉男
光電系統專用章

- 周邊毗鄰土地之用地別或使用分區
臺中市大甲區光明段0623-0001地號
使用分區：道路用地

注意事項：本系統所有圖資資料皆取自

全國土地使用分區資料查詢系統

內政部國土管理署城鄉發展區分署臺中分署 公路信田產權生變入系統

放大 縮小

大甲區光明段

興安路

查詢結果

地籍圖	
縣市	臺中市
鄉鎮市區	大甲區
段小段代碼	3635
段小段	光明段
地號	623-1
登記日期	0990302
面積	73
使用分區	
使用地類別	
公告現值	19800
公告地價	2500
土地權利人類別	國有:100.00%

本功能介接內政部國土測繪中心「國土測繪圖資服務」服務，查詢結果僅供參考，不得作為任何形式證明或主張。

都市計畫使用分區	
計畫區名稱	大甲都市計畫
計畫案名稱	
使用分區	道路用地
分區簡稱	
資料品質	
變更前分區	
附帶條件	
參考面積	855735.87

查詢 街景 其它

綠地用地

學校用地

地圖資料版權 內政部資訊中心 內政部 農委會林務局 林務局 測量所 本網站所有資料僅供參考用途。

與正本相符



● 周邊毗鄰土地之用地別或使用分區

臺中市大甲區光明段0079-0000地號

使用分區:學校用地、分區簡稱:文中

全國土地使用分區資料查詢系統

內政部國土管理署城鄉發展分署

查詢結果

地籍圖	
縣市	臺中市
鄉鎮市區	大甲區
段小段代碼	3635
段小段	光明段
地號	79
登記日期	1131022
面積	534
使用分區	
使用地類別	
公告現值	19800
公告地價	2500
土地權利人類別	國有:100.00%

本功能介接內政部國土測繪中心「國土測繪圖資服務雲」服務，查詢結果僅供參考，不得作為任何形式證明或主張

都市計畫使用分區	
計畫區名稱	大甲都市計畫
計畫案名稱	變更大甲都市計畫(都市計畫圖重製檢討)案
使用分區	學校用地
分區簡稱	文中
資料品質	
變更前分區	
附帶條件	
參考面積	34048.5
備註	

與正本相符



- 周邊毗鄰土地之用地別或使用分區
- 臺中市大甲區光明段0101-0000地號
使用分區:道路用地

全國土地使用分區資料查詢系統

內政部國土管理署地籍及公署地籍管理 公務使用者請先登入系統

查詢結果

地籍資訊	
縣市	臺中市
鄉鎮市區	大甲區
段小段代碼	3635
段小段	光明段
地號	101
登記日期	0700714
面積	331
使用分區	
使用地類別	
公告現值	25374
公告地價	3180
土地權利人類別	本國人:100.00%

本功能介接內政部國土測繪中心「國土測繪圖資服務雲」服務，查詢結果僅供參考。
不得作為任何形式證明或主張

都市計畫使用分區	
計畫區名稱	大甲都市計畫
計畫案名稱	
使用分區	道路用地
分區簡稱	
資料品質	
變更前分區	
附帶條件	
參考面積	855735.87
備註	
資料日期	

與正本相符

鑫二能
源股份
有限公司
光電系統專用章

徐嘉男
光電系統專用章

● 周邊毗鄰土地之用地別或使用分區

臺中市大甲區光明段0282-0000地號

使用分區:道路用地

全國土地使用分區資料查詢系統

內政部國土管理署地籍科地籍公署臺中分局

公務使用者請先登入系統

查詢結果

地籍圖	
縣市	臺中市
鄉鎮市區	大甲區
段小段代碼	3635
段小段	光明段
地號	282
登記日期	0700714
面積	49
使用分區	
使用地類別	
公告現值	19967
公告地價	2520
土地權利人類別	省市有:100.00%

本功能介接內政部國土測繪中心「國土測繪圖資服務雲」服務，查詢結果僅供參考，不得作為任何形式證明或主張

都市計畫使用分區	
計畫區名稱	大甲都市計畫
計畫案名稱	
使用分區	道路用地
分區簡稱	
資料品質	
变更前分區	
附帶條件	
參考面積	855735.87
備註	
資料日期	

與正本相符



- 周邊毗鄰土地之用地別或使用分區

臺中市大甲區光明段0286-0000地號

使用分區：道路用地

全國土地使用分區資料查詢系統

內政部國土管理資訊系統

公務使用者請先登入系統

查詢結果

地籍圖	
縣市	臺中市
鄉鎮市區	大甲區
段小段代碼	3635
段小段	光明段
地號	286
登記日期	0700714
面積	43
使用分區	
使用地類別	
公告現值	19800
公告地價	2500
土地權利人類別	本國人:100.00%

本功能介接內政部國土測繪中心「國土測繪圖資服務臺」服務，查詢結果僅供參考，不得作為任何形式證明或主張

都市計畫使用分區	
計畫區名稱	大甲都市計畫
計畫案名稱	
使用分區	道路用地
分區簡稱	
資料品質	
變更前分區	
附帶條件	
參考面積	855735.87
備註	
資料日期	

與正本相符

鑫源二能
股份有限
光電系統專用章

徐嘉男
光電系統專用章

- 周邊毗鄰土地之用地別或使用分區

臺中市大甲區光明段0289-0000地號

使用分區：道路用地

全國土地使用分區資料查詢系統

內政部國土測繪中心

公務使用者請先登入系統

查詢結果

地籍圖	
縣市	臺中市
鄉鎮市區	大甲區
段小段代碼	3635
段小段	光明段
地號	289
登記日期	0700714
面積	40
使用分區	
使用地類別	
公告現值	19800
公告地價	2500
土地權利人類別	本國人:100.00%

本功能介接內政部國土測繪中心「國土測繪圖資服務雲」服務，查詢結果僅供參考，
不得作為任何形式證明或主張

都市計畫使用分區	
計畫區名稱	大甲都市計畫
計畫案名稱	
使用分區	道路用地
分區簡稱	
資料品質	
變更前分區	
附帶條件	
參考面積	855735.87
備註	
資料日期	

與正本相符



- 周邊毗鄰土地之用地別或使用分區

臺中市大甲區光明段0292-0000地號

使用分區:道路用地

全國土地使用分區資料查詢系統

內政部國土管理署城鄉發展分署版權所有 公務使用者請先登入系統

查詢結果

地籍圖	
縣市	臺中市
鄉鎮市區	大甲區
段小段代碼	3635
段小段	光明段
地號	292
登記日期	0700714
面積	42
使用分區	
使用地類別	
公告現值	19800
公告地價	2500
土地權利人類別	本國人:100.00%

本功能介接內政部國土測繪中心「國土測繪圖資服務雲」服務，查詢結果僅供參考，不得作為任何形式證明或主張。

都市計畫使用分區

計畫區名稱	大甲都市計畫
計畫案名稱	
使用分區	道路用地
分區簡稱	
資料品質	

與正本相符



- 周邊毗鄰土地之用地別或使用分區
臺中市大甲區光明段0295-0000地號
使用分區: 道路用地

全國土地使用分區資料查詢系統

內政部國土管理署城鄉發展分署版權所有 公務使用者請先登入系統

標準放大
縮小
全景
上一頁
圖例
清除選取
查詢
街景
其它

查詢結果

地籍圖	
縣市	臺中市
鄉鎮市區	大甲區
段小段代碼	3635
段小段	光明段
地號	295
登記日期	0700714
面積	45
使用分區	
使用地類別	
公告現值	19800
公告地價	2500
土地權利人類別	本國人:100.00%

本功能介接內政部國土測繪中心「國土測繪圖資服務網」服務，查詢結果僅供參考。

不得作為任何形式證明或主張

都市計畫使用分區	
計畫區名稱	大甲都市計畫
計畫案名稱	
使用分區	道路用地
分區簡稱	
資料品質	
变更前分區	

與正本相符



- 周邊毗鄰土地之用地別或使用分區
臺中市大甲區光明段0591-0000地號
使用分區:道路用地

全國土地使用分區資料查詢系統

內政部國土管理署地籍發展司地籍管理處 公務使用者請先登入系統

查詢結果

地籍資訊	
縣市	臺中市
鄉鎮市區	大甲區
段小段代碼	3635
段小段	光明段
地號	591
登記日期	0700714
面積	242
使用分區	
使用地類別	
公告現值	19800
公告地價	2500
土地權利人類別	本國人:100.00%

本功能介接內政部國土測繪中心「國土測繪圖資服務平臺」服務，查詢結果僅供參考。
不得作為任何形式證明或主張

都市計畫使用分區	
計畫區名稱	大甲都市計畫
計畫案名稱	
使用分區	道路用地
分區簡稱	
資料品質	
變更前分區	
附帶條件	
參考面積	855735.87
備註	
資料日期	

與正本相符



臺中市立順天國民中學-左側看台(第一期)

現況照片

設置者	鑫二能源股份有限公司	設置容量	133.28 kWp
設置地號	臺中市大甲區光明段 0283-0000 地號		

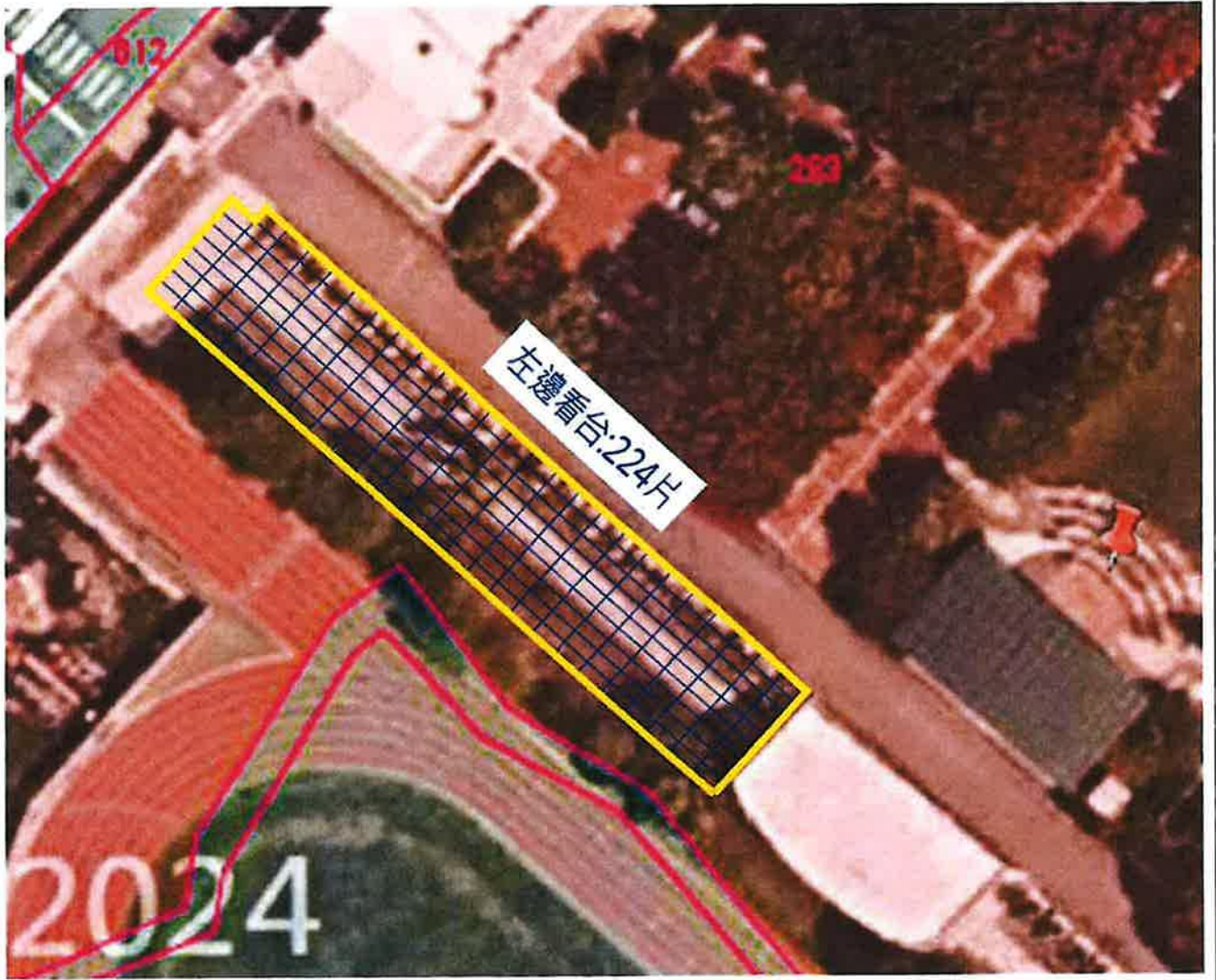
組列方位	照片
<p>場所照片 (預估組 列面積: 578.6484 m²)</p>	



徐男



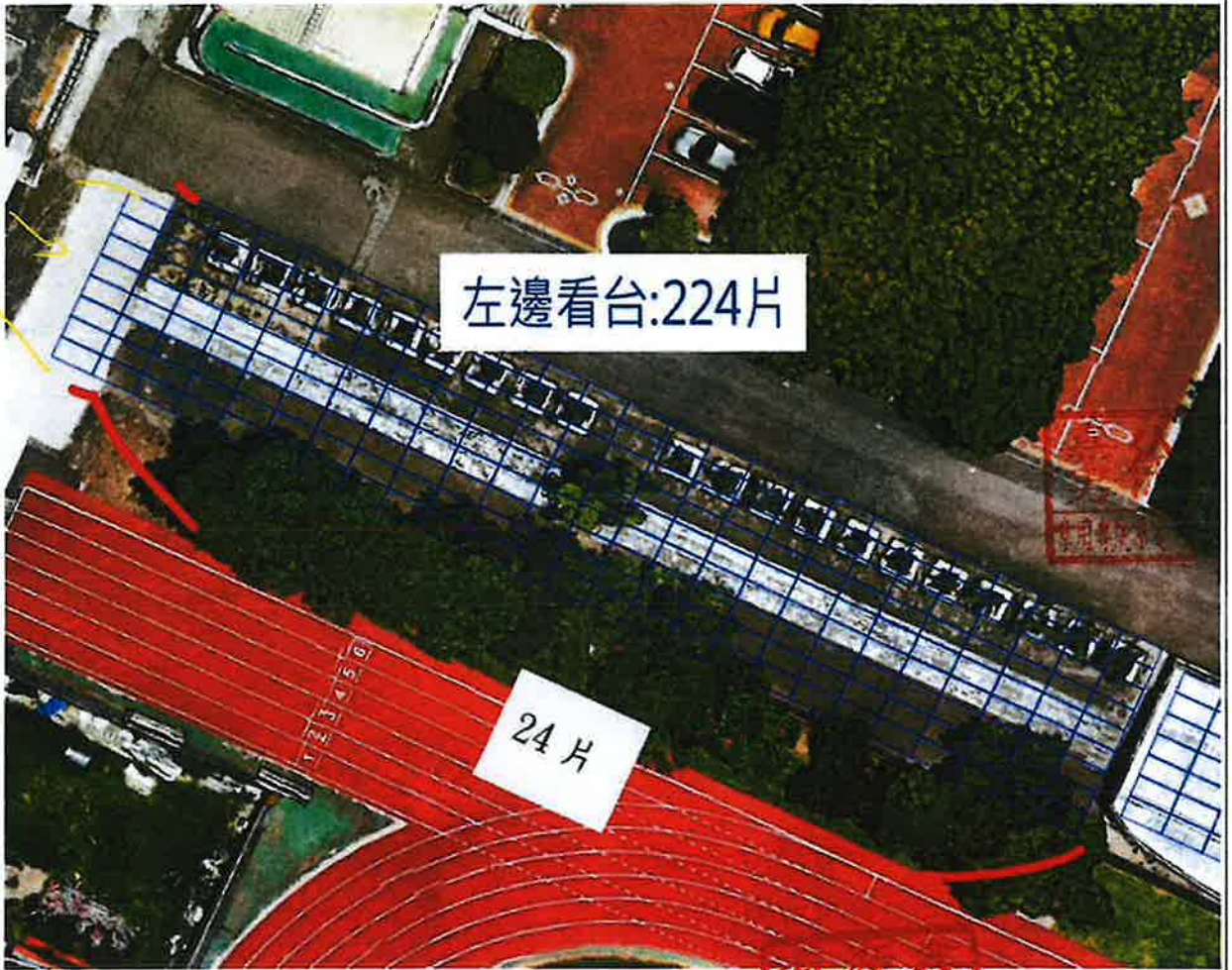
※ 地籍圖 航空照 並 框選 請 建置 區域 (如 下 黃 框)





8片

9片



二能股份
有限公司
光電系統專用章

(左邊看台)

24 片 x 9 片 = 216 片

216 片 + 8 片 = 224 片

模組:長 2.278m ;寬 1.134m ;合計: 224 片

組列面積: $2.583252\text{m}^2 \times 224 \text{片} = 578.6484 \text{m}^2$



附件一

發電設備基本設計書圖

一、案場位置：臺中市大甲區光明段0283-0000地號

二、案場裝置容量： $0.595 \text{ kW} \times 224 \text{ 片} = 133.28 \text{ 瓩}$

三、案場設置面積：579.20004平方公尺

● 模組規格

型號：GINTUNG, GTEC-595D9D6C

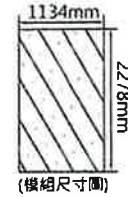
單片模組面積：長 $2.278 \times$ 寬 $1.134 \times 224 \text{ 片} = 578.6484 \text{ 平方公尺}$

● 變流器規格

變流器型號：PrimeVOLT, PV-110KH-U

變流器面積： $93.6 \text{ 公分} \times 36.5 \text{ 公分} \times 1 \text{ 台} = 3416.4 \text{ 平方公分}$

$= 0.34164 \text{ 平方公尺}$



機器機構

外觀尺寸 (W x H x D)

mm

936 x 678 x 365

重量

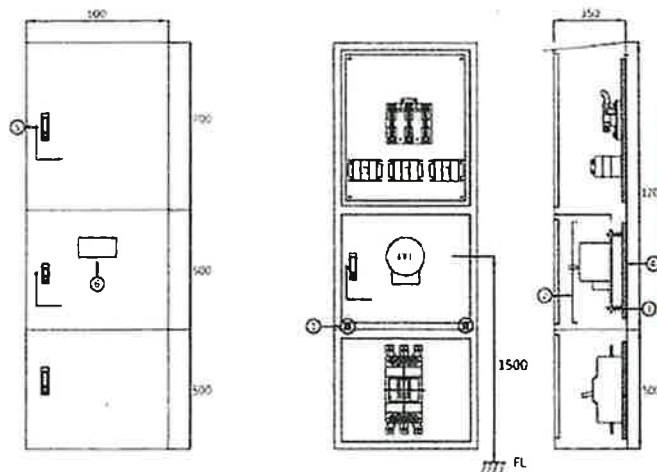
kg

92

● 新設錶箱： $60 \text{ 公分} \times 35 \text{ 公分} \times 1 \text{ 個} = 2100 \text{ 平方公分}$

$= 0.21 \text{ 平方公尺}$

《3φ 躉售電表箱》



註：單位 mm

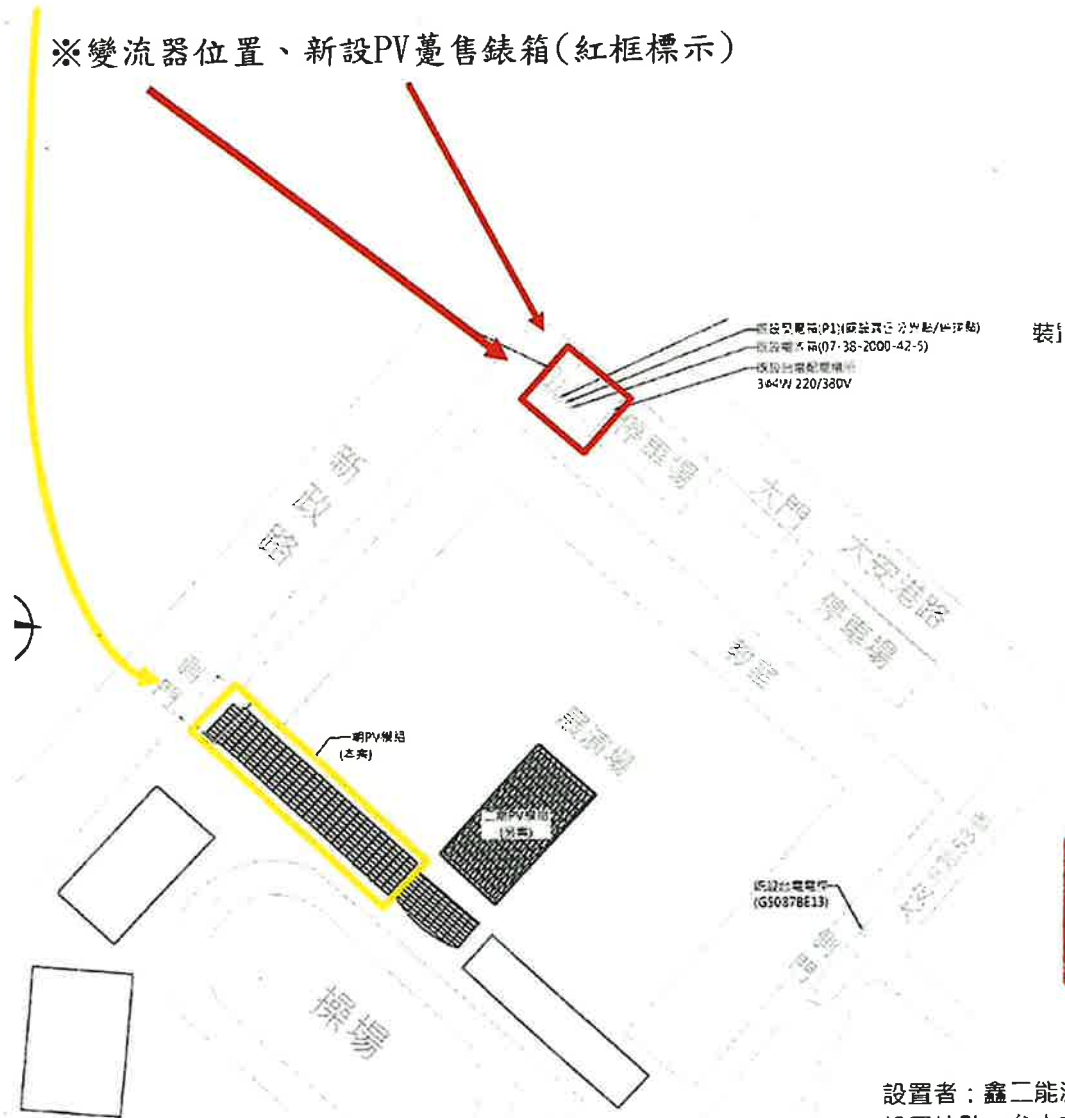


578.6484 平方公尺 + 0.34164 平方公尺 + 0.21 平方公尺 = 579.20004 平方公尺

四、案場發電設備及變流器等設施排佈位置：

※模組排設位置(黃框標示)

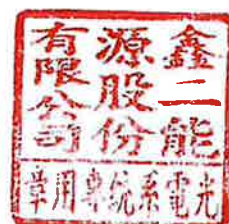
※變流器位置、新設PV躉售錶箱(紅框標示)



設置者：鑫二能源股份有限公司
 設置地點：台中市大甲區光明段283地號
 裝置容量：133.28kWp (一期)



※模組排設位置(黃框標示)



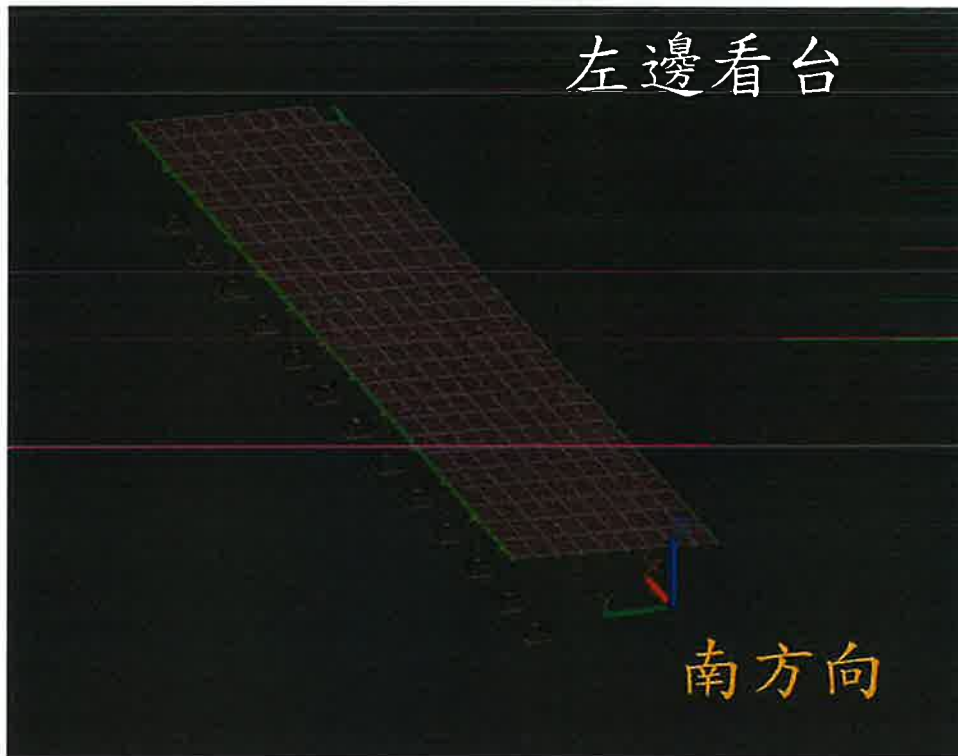
※模組與民宅最短距離：44.13公尺

※變流器及新設PV躉售錶箱與民宅最短距離：26.22公尺

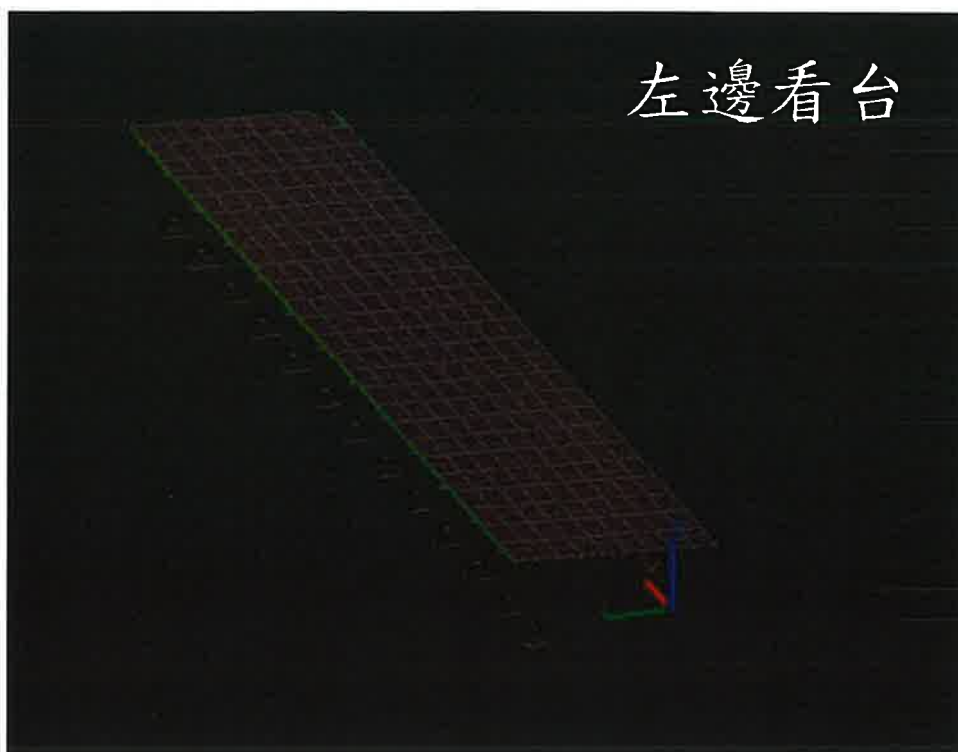


五、太陽光電模組設置角度：

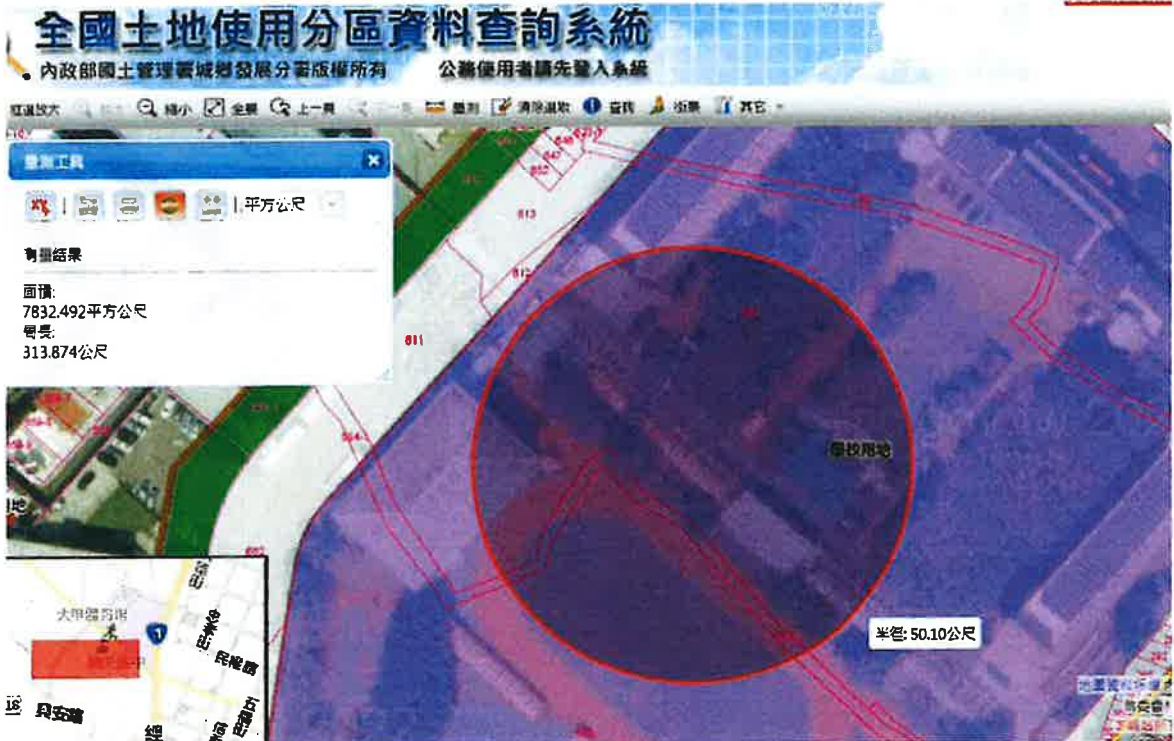
設置5度，朝南方向



六、案場設置之 3D 模擬圖：



七、案場周邊現況：※太陽光電施工範圍位於校園內



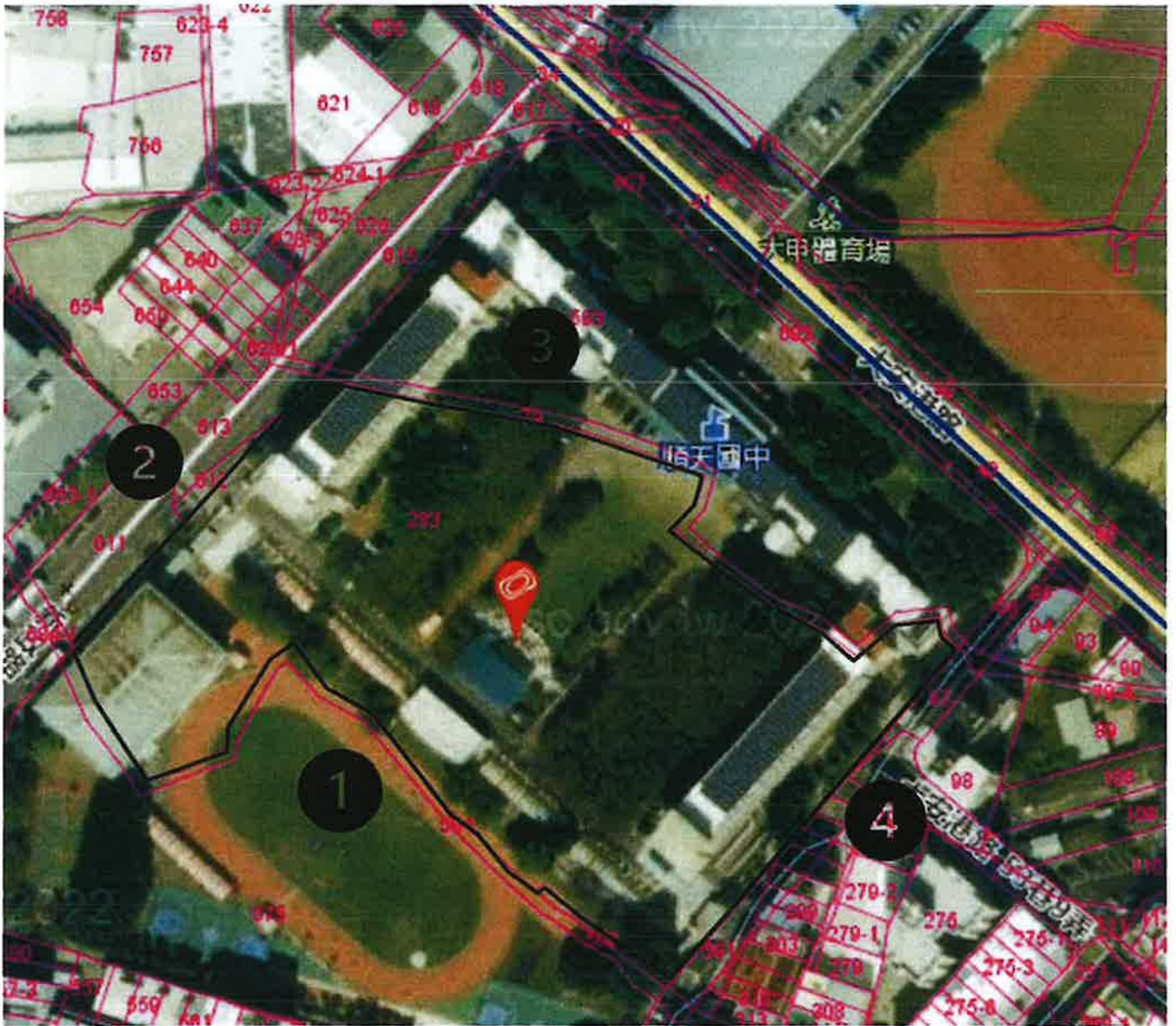
※五十公尺範圍內(皆位於校園內)之地籍、地形、地物:

使用分區:學校用地

地物:司令台、樹木、花園、看台、建物(活動中心建設中)



臺中市大甲區光明段0283-0000地號
 周圍50公尺相關照片



- ① 方位：南（學校用地、住宅區）
- ② 方位：西（乙種工業區、綠地用地、道路用地）
- ③ 方位：北（學校用地）
- ④ 方位：東（住宅區）





1

方位：南（學校用地、住宅區）





2

方位：西（乙種工業區、綠地用地、道路用地）



2

方位：西（乙種工業區、綠地用地、道路用地）



3

方位：北（學校用地）



4

方位：東（住宅區）



4

方位：東（住宅區）



八、案場建置說明：

(1) 施工階段：減少對校內師生影響及因應措施

本案設置地點位於順天國中校園之戶左側看台，施工期間將全面配合校務運作規劃，並採行下列措施以降低對教學活動及校園環境之影響：

1. 施工時段避開學生活動高峰期

- 噪音作業（如坑洞開挖、鋼構切割、架設工程）將儘量安排於非上課時段或假日，避免影響早自習、課間及午休時段。
- 學校考試週期間，避免進行高噪音施工。

2. 工區安全隔離管理

- 施作範圍周圍設置全區封閉式安全圍籬、警示標語及施工告示牌。
- 施工車輛進出由專人指引，避免與學生行走動線交會。
- 若需臨時占用校內道路，將事先告知校方並安排分時段施工。

3. 定期與校方溝通協調

- 設置單一窗口與校方行政單位對接，定期報告施工進度與調整工法。
- 若校方或教師反映狀況，將立即改善處理。

(2) 維運階段：周邊居民友善措施

案場建置完成後，將以安全、環境友善及不影響周邊居民生活為原則進行維運管理，主要措施如下：

1. 安全管理

- 設置完整圍籬及明顯警示標誌，避免居民誤入施工或設備區域。
- 電氣箱及重要設備加鎖保護，並定期檢查，以確保系統運作安全。

2. 噪音與作息管理

- 維運作業（巡檢、設備保養）採低噪音方式進行，避免噪音干擾。
- 巡檢與維護時間安排於白天，不於清晨或夜間作業，維持居民安寧環境。

3. 環境整潔維護

- 定期維持場區及周邊環境整潔，包含除草、排水通暢與垃圾清理。
- 面板、設施表面之例行清潔以清水沖洗方式進行，不使用化學清潔劑，避免產生化學殘留或影響周邊土壤及排水系統。
- 避免積水及蚊蟲孳生，維持良好社區衛生品質。



4. 照明與景觀友善

- 夜間場區僅保留必要之安全照明，並採柔和、低眩光光源，避免光害干擾周邊住戶。
- 設備外觀定期清潔與維持整潔，不影響社區景觀視覺。

5. 溝通協調

- 設立單一聯絡窗口供居民聯繫，如有疑問、意見或改善需求，將即時處理與回應。
- 可定期向社區或里辦公室提供系統發電及減碳成果資訊，促進理解與友善互動。



管理維護計畫

一、維護保養維運組織說明

為使太陽能電廠保持品質優良、耐久及長遠穩定之發電量，營運期間內本公司將組成專責維運小組，除例行性之定期檢查、保養外，本公司亦會以彈性機動方式，由維運小組於 24 小時內確認損害異常狀態，使系統迅速回復正常運作。

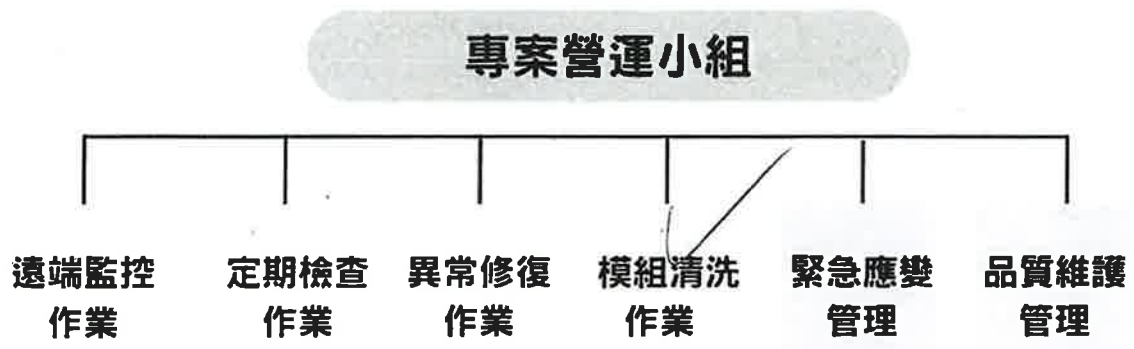


圖 1 營運組織說明

二、管理計畫及維運人員工作項目

於本計畫營運期間，本公司將提供設備維護相關紀錄表由設備管制人員備查紀錄，另針對高壓設施等設備，委由專責之技術人員負責加強檢視確保電廠正常營運。

表 1 主要維運管理計畫人員學經歷與證照

姓名	職稱	學經歷與證照	工作內容
陳宏賓	經理	<ul style="list-style-type: none"> 元智大學製造管理與技術系 QMS Lead Auditor (EN ISO 9001: 2008) 	<ul style="list-style-type: none"> 品質問題分析及改善 案場回饋金通知及管理 設備保固管理 案場保險管理
龔彥竹	工程師	<ul style="list-style-type: none"> 樹德科技大學 電腦與通訊研究所 	<ul style="list-style-type: none"> 日常遠端監控分析經由監控系統發電數據進行個案監

與正本相符

- | | | | |
|-----|-----|--|---|
| | | <ul style="list-style-type: none"> 中華民國技術士證通信技術(電信線路)乙級 | <ul style="list-style-type: none"> 測，如發現異常訊息時將於24小時內到場確認異常狀況，48小時內排除異常 |
| 陳勇助 | 工程師 | <ul style="list-style-type: none"> 弘光科技大學環境與安全衛生工程系 中華民國技術士證太陽光電設置乙級 丙種勞工安全衛生教育訓練結業證書 屋頂作業主管安全衛生證書 | <ul style="list-style-type: none"> 緊急應變管理 年度發電效率分析及製作年度報告 異常修復管理 進模組清潔 案場及環境巡檢 支架與面板螺絲巡檢，防止有鬆脫情事發生 案場高低壓線路檢測，避免電線毀損及漏電 每年高壓盤檢測，並將報告呈送至台電備查 每年變流器檢測 機電設備(含變流器)等相關耗材檢修與備品更換 |
| 鄭惟中 | 工程師 | <ul style="list-style-type: none"> 丙級室內配線技術士 | |
| 王凱平 | 工程師 | | |
- 其他行政支援團隊
- 定期檢驗、保養清潔事項追蹤
 - 相關申請設立程序支援
 - 其他作業事項協助

三、設備運轉、結構損壞與維修計畫

(一)遠端監控作業

太陽光電監控系統軟、硬體設施皆採鑫盈能源研發之「SIE 再生能源監控系統」，其服務項目涵蓋設備異常訊息通報、性能指標參考、各統計分析報表等多項服務，亦同步搭配本公司團隊內部專業工程師對發電量異常進行進一步分析與檢測。

本套監控系統係透過實體 RS-485 線路將每台 Inverter、模組溫度貼片及日照計等數據傳送至資料搜集器，並透過無線傳輸儲存於雲端資料庫內，供本公司隨時監看。

為求有效瞭解電廠即時發電狀態，自本電廠與台電併聯掛錶起，將再搭配日報、月報、季報、巡檢與事故排除等方式，多管齊下以求嚴格執行控管。當有異常狀態產生時

本監控系統將自動產生警報訊號，並立即發送通知。監控畫面如下所示。

與正本相符





圖 2 SIE 再生能源監控系統監控畫面

(二)定期檢查作業

本公司針對各太陽能電廠營運作業將採定期檢查之方式，檢測各項設備之設置外觀、狀態，現場數據，透過量測與檢查作業以維持電廠安全運轉。透過能源監控中心的加強管理與即時訊號的回覆，有效發現問題、申報問題以維持系統順利發電，穩定每日發電量，並依照維護管理工作進行維護內容進行營運管理，依照太陽能電廠設備維護檢測計畫時程進行檢測並記錄。搭配監控系統加強各電廠之發電管理與即時訊號回覆，以有效發現、解決並排除異常，維持良好發電狀態。本公司太陽能電廠維運工作基本項目表如下，詳細檢查項目另可參。

表 2 基本維運工作項目表

項次	執行項目	維護管理工作
1	日常管理	<ul style="list-style-type: none"> ✓ 經由監測系統發電數據進行各案監控，發現異常即時回報，並於 24 小時內到場確認異常情形，48 小時到場排除問題。
2	定期檢修 (每半年一次)	<ul style="list-style-type: none"> ✓ 進行面板維護清洗、巡察案場及進行樹木遮陰或環境整理。 ✓ 全面性檢查支架與面板螺絲，以防止有鬆脫情況發生。 ✓ 全面性檢測各案場高低壓線路，以避免電線毀損及漏電情況。 ✓ 每年進行功能檢測，並將報告整理成冊留存。 ✓ 每年進行變流器檢測。
3	零件更換	<ul style="list-style-type: none"> ✓ 機電設備(例如變流器)檢修及備品更換



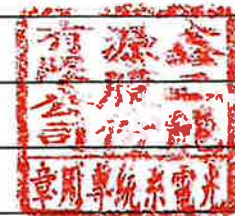
與正本相符

另於颱風好發期前(約 5 月至 6 月間)安排人員至現場巡檢。本公司將再加強

架巡檢，確認支架外觀是否有鏽蝕，倒斜之狀況、確認螺絲及相關扣件是否穩固，以確保支架結構安全、電廠穩定運作。

表 3 電廠維運項目表

項次	項目	項目說明
1	環境周界	1-1. 電廠周界外觀檢查
		1-2. 管路、線槽牢固度及外觀檢查
2	交流箱	2-1. 箱體、電纜外觀檢查
		2-2. 開關及其他零件檢查
		2-3. 電纜線接點鬆脫檢查
		2-4. 架台牢固度及鏽蝕檢查
		2-5. 接地阻值測定
3	直流箱	3-1. 箱體、電纜外觀檢查
		3-2. 開關、保險絲及其他零件檢查
		3-3. 電纜線接點鬆脫檢查
		3-4. 架台穩固及鏽蝕檢查
		3-5. 直流絕緣電阻值測定
		3-6. 接地阻值檢測
4	逆變器	4-1. 箱體、電纜外觀檢查
		4-2. 逆變器運轉確認
		4-3. 散熱系統檢查(包括風扇清潔)
		4-4. 電纜線接點鬆脫檢查
		4-5. 架台穩固及鏽蝕檢查
		4-6. 孤島效應檢查
5	太陽能模組	5-1. 模組、電纜外觀檢查
		5-2. 支架牢固度檢查
		5-3. 支架鏽蝕及外觀檢查
		5-4. 模組受光面清潔



6	監控系統	6-1. 外觀檢查 6-2.開關及其他零件檢查
		6-2. 設備檢查 6-3.電纜線的接點是否鬆脫
		6-3. 監控系統運作確認
		6-4. 架台穩固及銹蝕檢查接地阻值測定
7	高壓系統	7-1. 外觀檢查及清潔
		7-2. VCB 投切測試
		7-3. 盤內各接點接觸電阻值測定
		7-4. 電纜絕緣電阻及耐壓測定
		7-5. 設備功能檢查
		7-6. 接地電阻測定
8	異常處理	8-1. 經監控系統得知或業主告知後 48 小時內進場進行排除

(三)異常修復作業

除天災及不可抗力之因素，本公司將委派專業機電工程人員到場即時處理，原則將在 24 小時內確認異常狀況，並於 48 小時內排除問題。進場維修前將以電話先行通知後，再以 Email 通報單位。



圖 3 實際維修巡檢作業照

(四)模組清洗作業

與正本相

清洗頻率原則以一年排定一次清洗，因此未來將設置清洗管道，輔以高壓清洗設



備採用清水（不額外使用洗劑）進行沖刷，採用：零踩踏、高潔淨、高效率、免洗劑之方式，實際次數將依遠端監控分析及實際環境影響而定，模組清洗時間可配合單位工作作息安排進行。

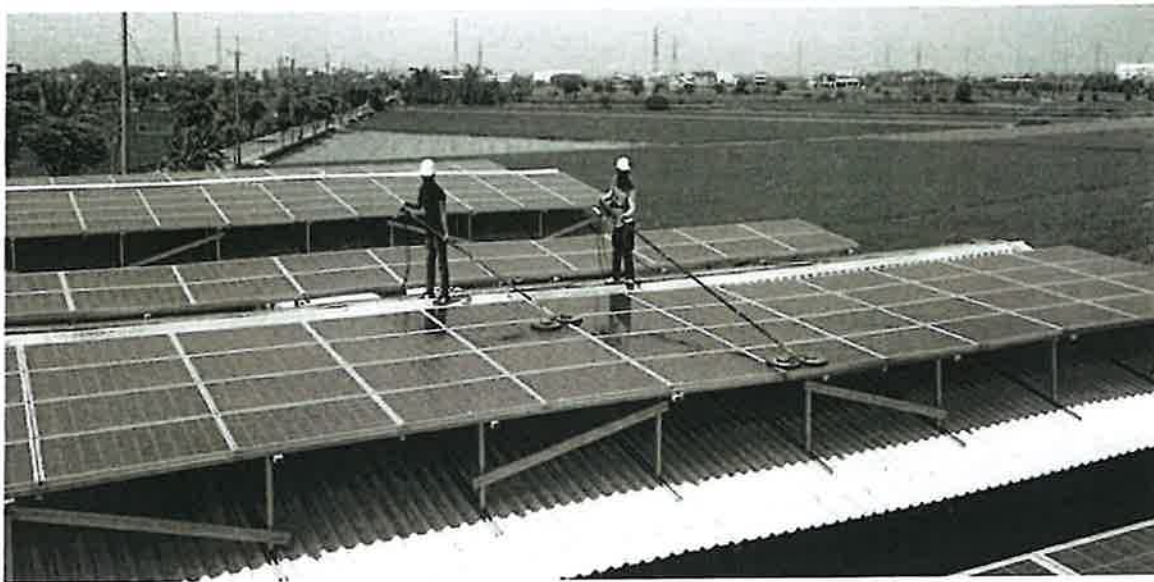


圖 4 實際模組清洗作業照

四、安全維護措施

(一)現場安全

1. 操作人員具專業訓練，操作時不得配戴金屬品，如項鍊、戒指，須保持雙手乾燥。
2. 系統操作前將先檢視系統相關元件是否有接好，配線是否有裸露。維護時須有兩人在現場，以一人操作為宜，不得兩人同時操作，須有乾燥不導電之木棍等絕緣物備用，以防發生觸電時，未觸電者可以絕緣物將觸電者自電氣設備移開，並通知救護人員前往處理。
3. 太陽能電廠坐落地勢如較為空曠易引落雷，將於施工期間安裝避雷針及接地系統，避免落雷。
4. 系統啟動及關閉將注意操作開關之順序（譬如先關閉直流開關再關閉串列開關），以避免不當操作。系統維護操作完畢後，並將設備回復原狀，交直流盤等箱體鎖關好，避免非維運人員開啟而感電。

與正本相符



(二)變流器與電氣設備安全防護

1. 依據原廠提供之建議項目執行，可以早一步發現變流器與機電設備可能發生的問題，例如外觀生鏽，異味或是有產生異音情況，適時充分掌握，避免類似觸電，火災或爆炸發生，使災害損失減少至最低程度。
2. 所有電氣相關設備皆須於正面皆需貼附「有電危險」等字樣之警告標語，避免非專業人員觸碰造成感電疑慮。
3. 變流器現場測試流程：
步驟一：硬體設備檢查。檢查硬體設備如有損壞即進行更換，確認硬體設備無異狀後，執行步驟二。
步驟二：確認 DC/AC 輸入。以電表測量 DC 與 AC 電壓，確認電壓均在工作範圍內（亦即接近模組設計之開路電壓及市電併網電壓）。
步驟三：執行開機流程。

五、品質保證計畫

本公司除依照前述(一)營運組織及管理計畫、(二)設備運轉、品質保證、結構損壞與維修計畫所提出、就本計畫將組成專案維運小組，以確切詳實之營運管理計畫時程進行巡檢及緊急修復之外，本公司並將每年就本計畫專案提出【電廠年度定期健康檢查報告】予單位留存。

【電廠年度定期健康檢查報告】將參照 IEC 62446-1 之驗證標準進行審核，透過詳細檢測系統現況、細部維運檢測綜合說明（含每一模組串列發電之監測數據），並就各太陽能電廠實際發電現況與太陽光電監控系統內之發電資訊相互交叉比對，且紀錄每次進場檢測、巡檢及維修之過程，以確實掌握各太陽能電廠發電狀態，使各太陽能電廠發電品質符合預期投資試算。



六、結構損壞及漏水保固計畫

本公司將盡善良管理人注意義務管理太陽能電廠與風雨球場，安排定期巡查與檢修，如發現風雨球場有破損、滲漏或影響設置地點建物結構安全等情形時，將立即通知風雨球場之管理者，並協助管理者進行緊急處理避免損害擴大。

七、緊急應變計畫

為因應可能遭受之天然災害(如颱風、火災、地震)、重大工安災害事故、人為刻意破壞等事件，本公司備有緊急應變小組編制，如太陽能電廠發生突發之緊急事件時，將可依據緊急應變計畫之步驟、搶救程序及通報等標準作業，迅速反應、確實掌握狀況，使災害損失減少至最低程度。

另於颱風好發期前(約5月至6月間)安排人員至現場巡檢，本公司將再加強支架巡檢，確認支架外觀是否有鏽蝕，倒斜之狀況、確認螺絲及相關扣件是否穩固，以確保支架結構安全、電廠穩定運作。

除了颱風之外，冬季常見的東北季風帶來之強風對太陽能電廠之影響亦相當強烈，為防範強風引起之災害、減少人員財產之損失，本公司亦將責成緊急應變小組，做好各項防颱、防強風準備作業。

(一)緊急應變小組編組

緊急應變小組編組如下表所示。

表4 緊急應變編組表

總指揮	1. 指揮各分組間任務 2. 確認災害控制狀況
通報組	1. 廣播通知疏散至安全區域 2. 消防機關通報並確認已通報
搶救組	1. 使用適當之消防器材、設備撲滅火災



與正本相

- 2. 事故現場危險物之移除
 - 1. 引導人員疏散至安全地點集合
- 管制組
 - 2. 管制人員、車輛出入
 - 3. 引導急救單位進出
- 夜間/假日
 - 1. 緊急事故聯絡及通報
- 緊急應變小組
 - 2. 現場事故處理

(二)災害(事故)通報流程圖

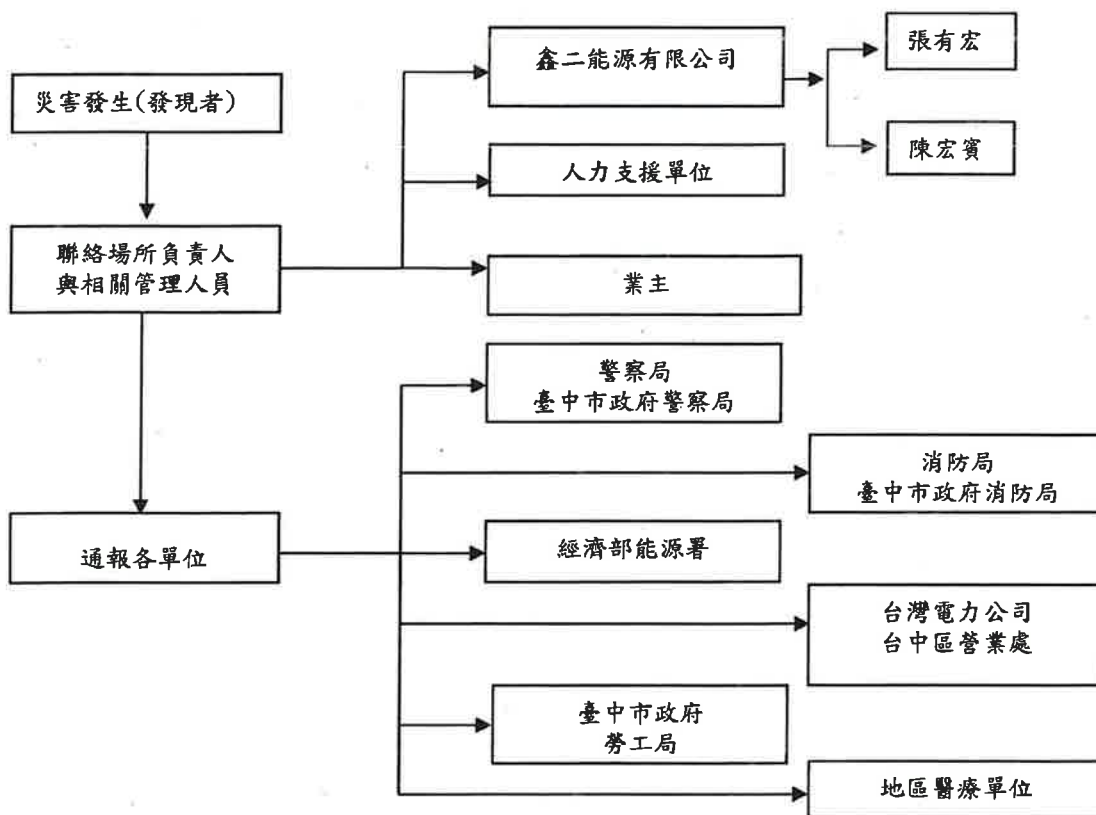


圖 5 災害(事故)通報流程圖

表 5 疏散流程作業表

程序	內容說明	權責單位
疏散廣播	1. 由總指揮官依災情嚴重性下達人員疏散指令。 2. 利用廣播系統或擴音器傳達疏散指令。	總指揮官 有源鑫 通報聯絡組 鑫二能源 章用專統系電光

嘉勇徐
章用專統系電光

與正本相符

人員立刻撤離 ↓ 主管清查人數 ↓ 回報指揮中心 ↓ 狀況解除復原	1. 集合地點之指定，應參考當時的風向。人員聽到疏散通知，應依避難引導組引導或依逃生路線圖緊急撤離 2. 撤離過程，若有人員受傷應由救護人員先做緊急處理安置，再安排緊急送醫。	總指揮官 救護組
	1. 人員集合後，應清點人員，以確定是否全數撤離。 2. 需將事發當時之訪客及承包商納入清查對象。	總指揮官及其指派人員
	1. 將疏散執行情形，回報指揮中心，以利總指揮官掌握災情。	通報聯絡組
	1. 救災工作結束，由總指揮官下達解除指令。 2. 需先確認災區的安全性，才可允許人員進入。 3. 在總指揮官之指揮下進行復原工作。	總指揮官及相關權責人員

針對近期傳出消息之漏電、消防等防範作業，本公司皆以最妥適之方式進行準備，並於電廠完成併聯掛錶後，提供相關說明以及緊急 SOP 手冊予單位。本公司同異常排除狀況所述，將有一專責小組成員隨時待命，當有意外狀況發生時，將可立即反映，並在 24 小時內確認異常狀況、於 48 小時內排除問題。進場維修前將以電話先行通知後，再以 Email 通報單位。

(三) 颱風警報發布後之措施

● 海上颱風警報發布後之措施：

由本公司成立緊急應變小組隨時掌握中央氣象局公布之最新颱風動態，除至現場加強電廠支架結構巡檢，確保電廠螺絲及相關組件無鬆脫情事外，並告知主管人員裁決處理方式與工作分配。

● 陸上颱風警報發布後之措施：

緊急應變小組停止休假，太陽能電廠執行中之作業皆應階段性結束，如執行中工作項目未能及時完成亦須於現地施作防護措施，防護措施完成後緊急應變小組

賞即進入待命狀態。

與正



臺中市立順天國民中學設置太陽能光電球場標租案

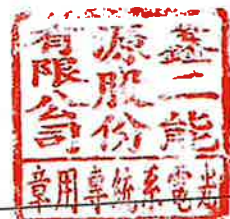
● 颱風警報解除後：

24小時內展開災害調查及統計，並實施修復作業及恢復正常維運作業。

颱風災害之預防與處理：

時機	主要預防事項	注意事項
颱風來襲前	1. 維護營運機具移至安全地區，以免機具損壞。	1.1. 易飛散或因風倒塌之物品、器具、物料等，應網綁妥當。 1.2. 工地散置之模板、木料、支撐等物料，應將之捆牢或加罩繩網。
	2. 疏通工地排水溝渠，以防颱風帶來豪雨，可立即將工區之餘水排除。	2.1. 可視狀況，在易積水區域設置臨時抽水機。
	3. 機具車輛宜集中停置安全地點，並辦理相關事項如右。	3.1. 放低機具之鏟刀、犁、裝料斗等附件至地面。 3.2. 將移動式吊車之連桿固定在托架上。 3.3. 拉緊手煞車；排入低速擋。 3.4. 鎖牢駕駛室門及擋風玻璃。 3.5. 封閉引擎排氣尾管之頂端，以防雨水侵入引擎。
颱風來襲時	1. 非必要時，人員不得外出。 2. 關妥門窗、切斷電源、慎防火災。 3. 指定值班人員，確定颱風動態，提高警覺，隨時應變。	
颱風過後	1. 進入工地時，要戴安全帽及相關防護具。 2. 遠離且不可接觸斷落的電線。 3. 檢查開挖區之土方，有無裂痕或坍方跡象。 4. 檢查固定設備之基腳或機具停放	

與正本相符



	<p>地點之基地，有無掏空現象，以免發生機具翻倒傷人之事故。</p> <p>5. 檢查機具、車輛擬行之維護營運路線以及棄土區路面之檢查無危險後，始可作業。</p> <p>6. 恢復送電前、先行檢查電路並拆除斷落之電線。</p>	
--	---	--

(四)地震緊急應變措施

於電廠坐落區域發生地震時，本公司將先行以監控系統確認發電狀況是否正常，如電廠坐落區域有發生房屋倒塌、橋樑毀損等狀況時，本公司將於地震發生 48 小時內到現場進行巡檢並回報專案營運中心。除依照巡檢項目表進行點檢外，另將重點針對以下項目進行確認：

- **結構安全檢查：**觀察支架是否鬆動或傾斜，若模組破裂或支架倒塌，立即劃設警戒區，並通報進行修復。
- **電力系統安全處置：**電力線槽設備是否鬆脫，以及電廠與電網間連接位置是否有異常，如有異常將進行修復。

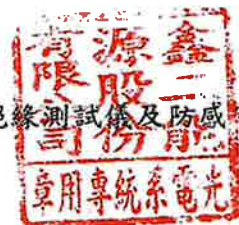
(五)火災緊急應變措施

當太陽能電廠遇有火災狀況時，將依照以下方式進行：

- 關閉交流與直流電源開關，並盡速移開周圍之易燃物。
- 使用二氧化碳滅火器滅火。
- 如火災持續擴大，應立即打 119 電話給消防隊請求協助滅火。

與正本相符

於火災發生後，應採用消防保全防護具、熱顯像儀、絕緣測試儀及防感電手套等設備確保現場已無電流繼續供應。



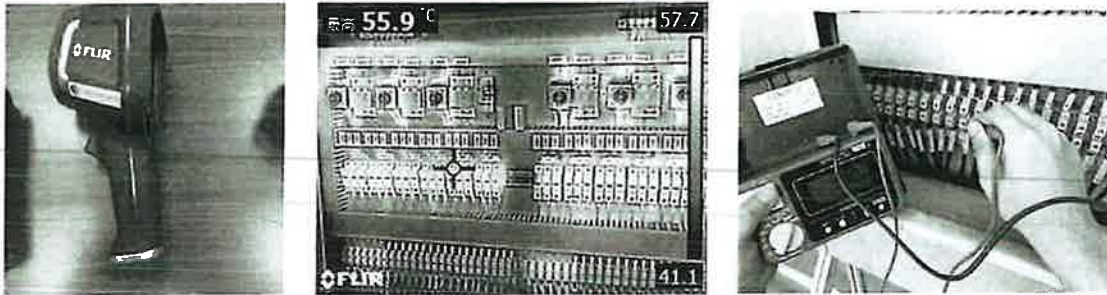


圖 6 火災後使用量測儀器進行檢測

與正本相符



鑫二能源股份有限公司 函

公司地址：新竹縣竹北市台元一街8號7樓之7

聯絡人：張有宏

電話：(03)5536666

傳真：(03)5536011

受文者：臺中市政府經濟發展局公用事業科

發文日期：中華民國114年8月11日

發文字號：鑫二字第1140811001號

速別：速件

密等及解密條件或保密期限：普通

附件：修正之太陽光電系統設置規劃平面圖第二版

主旨：檢送修正後之「臺中市立順天國民中學設置太陽能光電球場設置案」太陽光電系統設置規劃平面圖第二版。

說明：

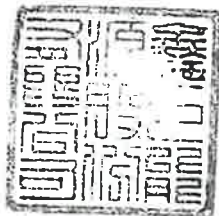
一、依據於民國114年7月17日召開之「臺中市立順天國民中學設置太陽能光電球場設置案」地方說明會會議結論，因應與會民眾對於原規劃設計中較有疑慮之西南側光電籃球場(左籃球場)與光電跳遠場設置位置所提建議，本公司與校方經討論後決議刪減此二處位置之規畫，修正後之規劃平面圖檢附如附件。

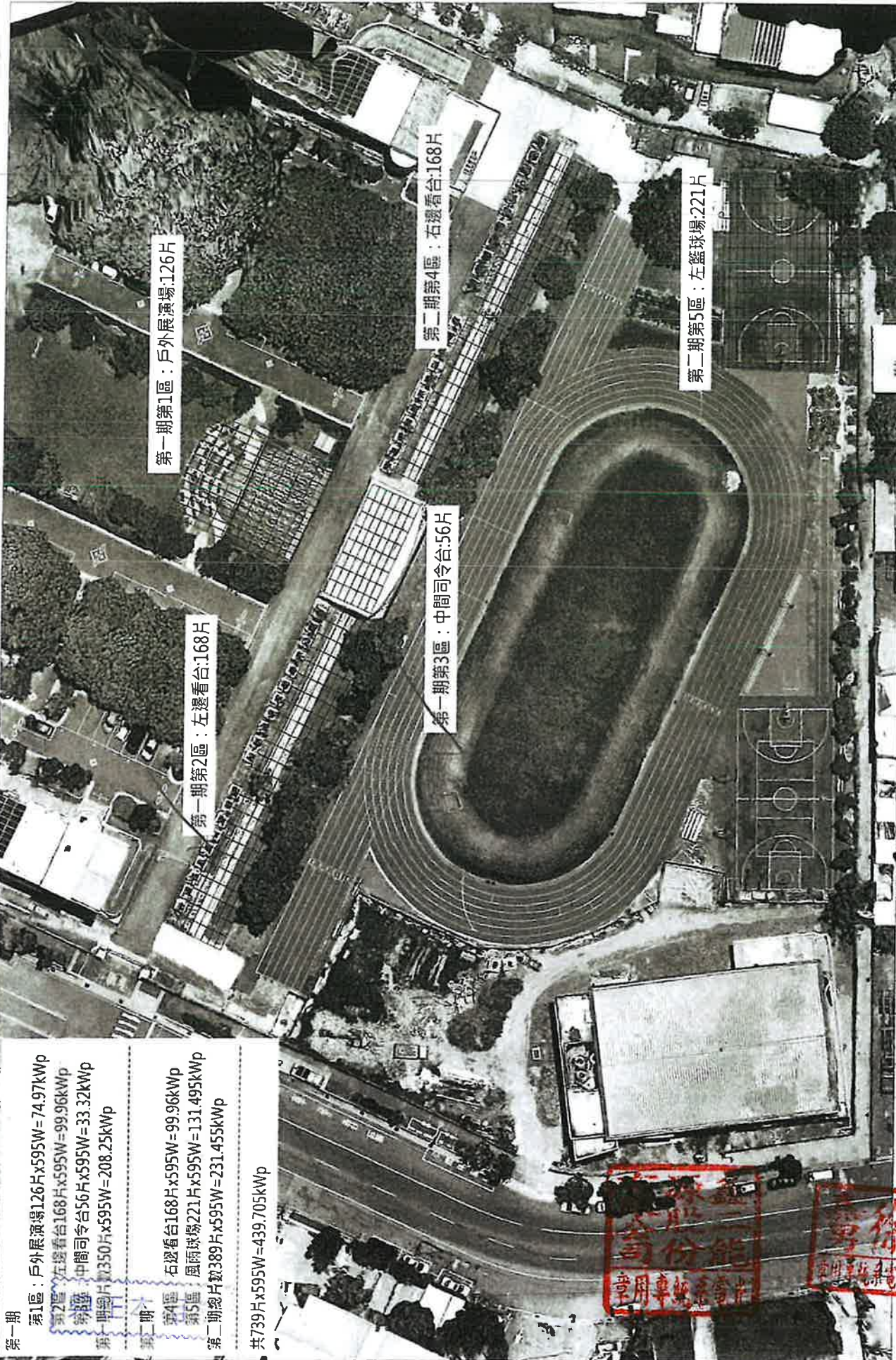
二、請查照。

正本：楊啓邦議員、施志昌議員、李文傑議員、大甲區庄美里魏李嫌里長、大甲區新美里王生源里長、大甲區武曲里蘇月鳳里長、大甲區平安里周寶惜里長、大甲區義和里洪黃素貞里長、大甲區文武里葉淑惠里長、大甲區順天里陳威宇里長、大安區福興里林正岳里長、臺中市立順天國民中學、臺中市大甲區公所、臺中市大安區公所、臺中市政府經濟發展局公用事業科、大甲區庄美里社區發展協會

鑫二能源股份有限公司

負責人：徐嘉男





第一期

第1區：戶外展演場126片x595W=74.97kWp
 第2區：左邊看台168片x595W=99.96kWp
 第3區：中間司令台56片x595W=33.32kWp
 第4區：第一階片數350片x595W=208.25kWp

第二期

第4區：右邊看台168片x595W=99.96kWp
 第5區：風雨球場221片x595W=131.495kWp
 第二期總片數389片x595W=231.455kWp

共739片x595W=439.705kWp

第一期第1區：戶外展演場126片

第一期第2區：左邊看台168片

第一期第3區：中間司令台56片

第二期第4區：右邊看台168片

第二期第5區：左籃球場221片

鑫二能源股份有限公司
 徐
 用車經理簽字

比例尺	1:1000	比例尺	1:1000
設計	Green	設計	Green
繪圖	Bobn	繪圖	Bobn
核對	Max	核對	Max
日期	2015/09/07	日期	2015/09/07
工程名稱	大甲順天國中	工程名稱	大甲順天國中
圖名	模組配置圖	圖名	模組配置圖
公司	鑫二能源股份有限公司	公司	鑫二能源股份有限公司

正本

發文方式：紙本遞送

檔 號：

保存年限：

6

臺中市立順天國民中學 函

地址：437002臺中市大甲區大安港路67號
承辦人：事務組長 陳仕華
電話：04-26864263 #226
傳真：04-26880602
電子信箱：ok9999@mail.edu.tw

受文者：鑫二能源股份有限公司

發文日期：中華民國114年7月31日

發文字號：順中總字第1140004067號

速別：普通件

密等及解密條件或保密期限：

附件：

主旨：本校「設置太陽能光電球場設置案」地方說明會後待研議事宜，如說明，請查照。

說明：

- 一、復貴公司114年7月22日鑫二字第1140722001號函暨114年7月25日鑫二字第1140725001號函。
- 二、本案地方說明會會議紀錄及復大甲區庄美里興安路84巷居民陳訴函本校予以備查，然本案場中最鄰近民宅的光電風雨球場（左籃球場）與光電跳遠場等兩處位置，以不施作南向光電板重新進行評估及規劃。
- 三、另經本校114年7月28日主管會議裁示，本案施作工期請排定於114年11月15日後動工。
- 四、綜上，涉及重大內容變更或展延施工期程等事宜，請貴公司依契約規定以書面提出變更，續經雙方同意以書面簽訂契約變更協議書為之，始生效力。

正本：鑫二能源股份有限公司

副本：本校總務處

校長 陳隆彬

與正本相符

第1頁，共1頁



鑫二能源股份有限公司 函

公司地址：新竹縣竹北市台元一街8號7樓之7

聯絡人：張有宏

電話：(03)5536666

傳真：(03)5536011

受文者：臺中市政府經濟發展局公用事業科

發文日期：中華民國 114 年 7 月 25 日

發文字號：鑫二字第 1140725001 號

速別：速件

密等及解密條件或保密期限：普通

附件：太陽光電風雨球場設置說明會會議紀錄與簽到表

主旨：修正「臺中市立順天國民中學設置太陽能光電球場設置案」會議記錄。

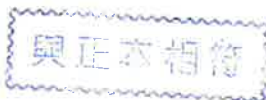
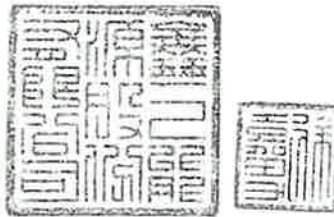
說明：

- 一、修正本公司於民國 114 年(下同)7 月 22 日發出【鑫二字第 1140725001 號函文】附件檢附之「臺中市立順天國民中學設置太陽能光電球場設置案」會議記錄。
- 二、會議記錄內容修正於 7 月 17 日會議中臺中市政府經濟發展局公用事業科與會人員之發言。
- 三、請查照。

正本：楊啓邦議員、施志昌議員、李文傑議員、大甲區庄美里魏李嫌里長、大甲區新美里王生源里長、大甲區武曲里蘇月鳳里長、大甲區平安里周寶惜里長、大甲區義和里洪黃素貞里長、大甲區文武里葉淑惠里長、大甲區順天里陳威宇里長、大安區福興里林正岳里長、臺中市立順天國民中學、臺中市大甲區公所、臺中市大安區公所、臺中市政府經濟發展局公用事業科、台中市大甲區庄美社區發展協會

鑫二能源股份有限公司

負責人：徐嘉男



台中市大甲區順天國民中學

太陽光電風雨球場設置說明會會議紀錄

壹、時間：2025年7月17日上午9點整

貳、地點：台中市大甲區順天國民中學會議室

參、主席：陳隆彬 校長

肆、出(列)席單位及人員：詳如簽到表

伍、主席致詞：

順天國民中學為提供學生更好的教學與運動環境，採用公開標租的方式針對校內籃球場升級為風雨球場，以提升使用者體驗；針對本次標租案設置規劃內容將請廠商鑫二能源與鄰里居民進行說明。

陸、報告及討論事項：

鑫二能源：順天國民中學太陽光電球場設置規劃內容說明。

柒、說明會討論事項：

案由：順天國民中學於2025年4月18日公告太陽光電球場標租案，於5月5日進行評選鑫二能源為第一序位，當日完成議約由鑫二能源得標；為保持與鄰里良好

與正本相符



光電施工前邀請順天國民中學鄰近居民與里長一同參與說明會了解本案欲將執行之內容，若有資訊上須了解部分，提請討論。

居民：關於太陽光電之疑慮有以下幾點：

1. 太陽光電系統是否有熱折射與光害問題？
2. 近日丹娜絲颱風來襲，有部分光電系統因天災損壞，請針對結構強度進行說明。
3. 配電場所是否會有非專業人員誤觸之疑慮？
4. 居民們對於在校園內其他區域施作光電沒有其他意見，但在本案中最鄰近民宅的一個光電風雨球場（左籃球場）與光電跳遠場，如果無法解決上述問題與解決里鄰疑慮與達成共識的話，居民仍持反對意見。

鑫二能源：針對居民疑問進行回覆

1. 太陽光電系統本身是吸收光能轉化為電能，設備生產廠商有出具證明太陽能模組折射率小於 6%，同時並播放太陽光電系統於晴天時空拍錄影畫面，確實無明顯反光；若民眾仍有相關的疑慮，將配合至現場了解影響程度，

與正本相符



- 並主動提出解決方案。
2. 鑫二能源所搭建之光電系統，皆請結構技師簽證達到可抵擋至少 17 級瞬間陣風，並於施工期間與完工後投保相關保險，而公司自成立以來，所有太陽光電案場皆無天災出險紀錄。
 3. 配電場所將使用專區隔離，一般民眾並不會接觸到設備造成感電危險。

新美里 王生源里長：太陽光電系統對學校無負面影響，設置光電球場是希望可以降溫，近日天災影響較嚴重非台中大甲或鄰近地區，實際狀況還是要依當地為主，其他地區資訊可援引作參考，校方今日主動邀請鄰里進行說明，謝謝校長。

庄美里 魏李嫌里長：本次執行前說明會是必要的，謝謝學校主動邀請周遭鄰里進行說明，而非開始施工後再與鄰里進行討論；校方有意提升學生的學習環境，周圍居民有相關的疑慮，雙方的立場都是可以理解，希望鑫二公司能提供出其他方案讓雙方都可以達成共識。

與正本相符



陳隆彬校長：目前校內屋頂皆有設置光電系統，實際上對校內人員並無負面影響，關於光電相關的資訊都可以請鑫二能源再進行說明，只要越了解，就不會對光電設備有誤解，也希望大家都能達成共識。

庄美里社區發展協會 林傳淵總幹事：近日得知順天國中將要設置光電風雨球場，有收到民眾的陳訴函，當初大甲體育場的風雨球場是透過積極爭取預算才完工的，順天國中透過本次標租案，可以設置光電風雨球場，實屬好意，目前光電風雨球場在全台灣各個學校都是非常普遍的；陳訴函內提到因鄰近住戶與球場非常靠近，希望廠商須繳納一筆履約保證金額至學校，以確保未來因光電系統而造成的損害可以即時的進行應對；陳訴書內還有其他的疑慮，在今日的說明會裡都有提到，後續再請廠商回覆給未到場的民眾。

李文傑議員服務處 莊為霆助理：了解民眾在光電球場設置後，會造成熱折射導致溫度上升的疑慮，今天廠商在現場，希望若有不了解的資訊，可以再多做說明讓居民可以理解

與正公



與放心。

楊啟邦議員服務處 薛博謙助理：誠如校長與總幹事所言，要爭取一個好的風雨球場實則不易，希望學校可以有一個更好的教學環境提供給學生們；每一位學生在學校只有三年，周圍的鄰里則是一輩子的家，一定要達成雙方的平衡，才會有更好的生活環境。

經發局公用事業科 張清瑜：我們市府這邊的角度是，就是因為之前有發生過很多地面型有地方民怨的出現，所以我們才會去修這個要點，也才会有今天這個說明會的出現。因為不是說今天設立在公家機關就一定沒有問題，不是說在學校就一定沒有問題，比如說像后綜高中好了，后綜高中他們也是要做風雨球場，他們其實一開始其實是有拿到我們的核准了，但在後續施工的時候，地方居民反對聲量非常大，他們最後也是放棄了。那所以就是希望說，鑫二能源這邊，你們今天在設置之前，要跟地方的里民達成共識，因為如果你們沒有達成共識的話，後面還有所謂的公開閱覽，然後跟審查會，這樣子你們過的機

與正本相符



捌、會議結論：

1. 請鑫二能源針對居民提出之陳訴函進行回覆。
2. 校方將會與鑫二能源針對民眾最有疑慮的光電風雨球場（左籃球場）與光電跳遠場等兩處位置的施作重新進行評估，並回報與會單位。居民對於校內其他範圍施作光電系統則無意見。

與正本相符



臺中市立順天國民中學太陽能光電球場設置案說明會

簽到表

會議時間：114/7/17

參與單位	簽名
楊啓邦議員服務處	田力理 薛博 助理 李靜 薛博 薛博
施志昌議員服務處	
李文傑議員服務處	助理 莊為承
臺中市大甲區公所	
臺中市大安區公所	
臺中市政府經濟發展局公用事業科	張清璇

與正本繪帶



臺中市立順天國民中學	<p>時隆彬 陳奕銓 陳仕華</p>
大甲區庄美里	<p>社區發展協會 幹事 陳仕華 魏李謙</p>
大甲區新美里	<p>王世源</p>
大甲區武曲里	
大甲區平安里	
大甲區義和里	
大甲區文武里	
大甲區順天里	

與正本相符



大安區福興里	
庄美里	陳兆明
庄美里	謝天錫 鄧林完
庄美里	莊清華 吳奕珠
庄美里	紀雲窗
鑫二能源股份有限公司	張有宏 張有良

與正本相符



地方說明會照片

日期:2025/07/17



與正本相符

源能
股份
有限公司
專用系統電光

徐
嘉勇
專用系統電光



三能
股份
有限公司
光電系統專用章

徐嘉男
光電系統專用章





臺中市議員
李文傑
服務團隊



臺中市議員
楊啓邦
服務團隊

與正相符

光電系統專用章
徐嘉男

徐嘉男
光電系統專用章





與正本相符

徐嘉勇
光電系統專用章
上海能份公司

3-4

01 空照全覽圖



02 規劃設計



紅框原定區域：638.38kW
黃框擬擴充範圍：239.54kW



與正相符

支架設計

- **籃球場**：邊界低點起算約7公尺，最高點9公尺。
- **戶外展演場**：採雙斜設計，向外延伸範圍至草地，最低點4公尺。**戶外展演場既有棚架將拆除後清運。**
- **跳遠場**：採高點4.5公尺設計，確保可達到遮陽與避雨效果（跳遠場處於兩風雨球場間有部分遮陰問題則另採獨立串列降低耗損）。
- **看台区**：前段與地面接合處採開挖基礎方式固定；後段階梯位置採植筋方式固定。看台前段支架高度高點設定約3.5公尺，低點約3公尺。
- **司令台**：維持鋁支架設計。
- **車道與資源回收區**：因考量未來可能有大車行車動線，以及垃圾夾子車操作空間，**此區域取消施作。**

其他說明

- 籃球場與戶外展演場加鋪浪板作為隔離天花板，除達防水避雨效果外，也避免球類擊中太陽能模組。
- 跳遠場與看台区採防水支架設計，亦將設置導水水槽與管道，將雨水導入地面排水溝。
- **籃球場與跳遠場近圍籬處樹木因落柱考量需整排移除。**
- **看台区前排樹木需大幅修剪或移除（後段椰子樹可保留）。**

03 預計配電場所設置位置



與正本相符

設置高壓盤位置A

源益二能
股份有限公司
光電系統專用章

嘉徐
光電系統專用章

支架設計

- 體育館：施作屋頂型。
- 體育館北側籃球場：搭建光電風雨球場，含球場鋪面壓克力層施作。
- 因目前既有標的已需設置高壓盤體，建議先行將未來可擴充區域之預埋線路與位置規劃一併納入考量，避免後續可能需額外盤體空間以及校園線路重新開挖。

回饋說明

- 租金回饋。
- 戶外展演場看台全面更新。
- 體育館北側籃球場鋪面、壓克力、畫線與預留排球桿孔洞及排球網。
- 新增固定式籃球架

與正本相符



S.I. Energy

鑫二能源股份有限公司 函

公司地址：新竹縣竹北市台元一街8號7樓之7

聯絡人：張有宏

電話：(03)5536666

傳真：(03)5536011

受文者：臺中市政府經濟發展局公用事業科

發文日期：中華民國114年7月22日

發文字號：鑫二字第1140722001號

速別：速件

密等及解密條件或保密期限：普通

附件：太陽光電風雨球場設置說明會會議紀錄與簽到表

主旨：檢送「臺中市立順天國民中學設置太陽能光電球場設置案」會議記錄與簽到表。

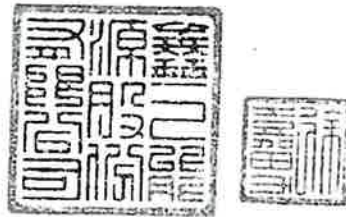
說明：

- 一、「臺中市立順天國民中學設置太陽能光電球場設置案」會議已於民國114年7月17日召開完畢，會議記錄與簽到表如附件。
- 二、請查照

正本：楊啓邦議員、施志昌議員、李文傑議員、大甲區庄美里魏李嫌里長、大甲區新美里王生源里長、大甲區武曲里蘇月鳳里長、大甲區平安里周寶惜里長、大甲區義和里洪黃素貞里長、大甲區文武里葉淑惠里長、大甲區順天里陳威宇里長、大安區福興里林正岳里長、臺中市立順天國民中學、臺中市大甲區公所、臺中市大安區公所、臺中市政府經濟發展局公用事業科

鑫二能源股份有限公司

負責人：徐嘉男



與正本相符



台中市大甲區順天國民中學

太陽光電風雨球場設置說明會會議紀錄

壹、時間：2025年7月17日上午9點整

貳、地點：台中市大甲區順天國民中學會議室

參、主席：陳隆彬 校長

肆、出(列)席單位及人員：詳如簽到表

伍、主席致詞：

順天國民中學為提供學生更好的教學與運動環境，採用公開標租的方式針對校內籃球場升級為風雨球場，以提升使用者體驗；針對本次標租案設置規劃內容將請廠商鑫二能源與鄰里居民進行說明。

陸、報告及討論事項：

鑫二能源：順天國民中學太陽光電球場設置規劃內容說明。

柒、說明會討論事項：

案由：順天國民中學於2025年4月18日公告太陽光電球場標租案，於5月5日進行評選鑫二能源為第一序位，當

日完成議約由鑫二能源得標；為保持與鄰里良好互動，於

與正本相符



光電施工前邀請順天國民中學鄰近居民與里長一同參與說明會了解本案欲將執行之內容，若有資訊上須了解部分，提請討論。

居民：關於太陽光電之疑慮有以下幾點：

1. 太陽光電系統是否有熱折射與光害問題？
2. 近日丹娜絲颱風來襲，有部分光電系統因天災損壞，請針對結構強度進行說明。
3. 配電場所是否會有非專業人員誤觸之疑慮？
4. 居民們對於在校園內其他區域施作光電沒有其他意見，但在本案中最鄰近民宅的一個光電風雨球場（左籃球場）與光電跳遠場，如果無法解決上述問題與解決里鄰疑慮與達成共識的話，居民仍持反對意見。

鑫二能源：針對居民疑問進行回覆

1. 太陽光電系統本身是吸收光能轉化為電能，設備生產廠商有出具證明太陽能模組折射率小於 6%，同時並播放太陽光電系統於晴天時空拍錄影畫面，確實無明顯反光；若民眾仍有相關的疑慮，將配合至現場了解影響程度，

與正本相符



並主動提出解決方案。

2. 鑫二能源所搭建之光電系統，皆請結構技師簽證達到可抵擋至少 17 級瞬間陣風，並於施工期間與完工後投保相關保險，而公司自成立以來，所有太陽光電案場皆無天災出險紀錄。
3. 配電場所將使用專區隔離，一般民眾並不會接觸到設備造成感電危險。

新美里 王生源里長：太陽光電系統對學校無負面影響，設置光電球場是希望可以降溫，近日天災影響較嚴重非台中大甲或鄰近地區，實際狀況還是要依當地為主，其他地區資訊可援引作參考，校方今日主動邀請鄰里進行說明，謝謝校長。

庄美里 魏李嫌里長：本次執行前說明會是必要的，謝謝學校主動邀請周遭鄰里進行說明，而非開始施工後再與鄰里進行討論；校方有意提升學生的學習環境，周圍居民有相關的疑慮，雙方的立場都是可以理解，希望鑫二能源公司能供出其他方案讓雙方都可以達成共識。



與正本相符

陳隆彬校長：目前校內屋頂皆有設置光電系統，實際上對校內人員並無負面影響，關於光電相關的資訊都可以請鑫二能源再進行說明，只要越了解，就不會對光電設備有誤解，也希望大家都能達成共識。

庄美里社區發展協會 林傳淵總幹事：近日得知順天國中將要設置光電風雨球場，有收到民眾的陳訴函，當初大甲體育場的風雨球場是透過積極爭取預算才完工的，順天國中透過本次標租案，可以設置光電風雨球場，實屬好意，目前光電風雨球場在全台灣各個學校都是非常普遍的；陳訴函內提到因鄰近住戶與球場非常靠近，希望廠商須繳納一筆履約保證金額至學校，以確保未來因光電系統而造成的損害可以即時的進行應對；陳訴書內還有其他的疑慮，在今日的說明會裡都有提到，後續再請廠商回覆給未到場的民眾。

李文傑議員服務處 莊為霆助理：了解民眾在光電球場設置後，會造成熱折射導致溫度上升的疑慮，今天廠商在現場，希望若有不了解的資訊，可以再多做說明讓



與放心。

楊啟邦議員服務處 薛博謙助理：誠如校長與總幹事所言，要爭取一個好的風雨球場實則不易，希望學校可以有一個更好的教學環境提供給學生們；每一位學生在學校只有三年，周圍的鄰里則是一輩子的家，一定要達成雙方的平衡，才會有更好的生活環境。

經發局公用事業科 張清瑜：先前有地面型光電系統申設時產生爭議，故要求公家機關與周圍鄰里達成共識後才正式啟動，否則經發局不會同意本次的光電案申請。

捌、 會議結論：

1. 請鑫二能源針對居民提出之陳訴函進行回覆。
2. 校方將會與鑫二能源針對民眾最有疑慮的光電風雨球場（左籃球場）與光電跳遠場等兩處位置的施作重新進行評估，並回報與會單位。居民對於校內其他範圍施作光電系統則無意見。

與正本相符



臺中市立順天國民中學太陽能光電球場設置案說明會

簽到表

會議時間：114/7/17

參與單位	簽名
楊啓邦議員服務處	田力理 薛博謙 助理 李靜宜
施志昌議員服務處	
李文傑議員服務處	助理 莊為承
臺中市大甲區公所	
臺中市大安區公所	
臺中市政府經濟發展局公用事業科	張清瑜

與正本相符



鑫二能源股份有限公司 函

公司地址：新竹縣竹北市台元一街8號7樓之7

聯絡人：張有宏

電話：(03)5536666

傳真：(03)5536011

受文者：臺中市政府經濟發展局公用事業科

發文日期：中華民國114年7月22日

發文字號：鑫二字第1140722001號

速別：速件

密等及解密條件或保密期限：普通

附件：問題與意見回覆表

主旨：復「大甲區庄美里興安路84巷居民陳訴函」。

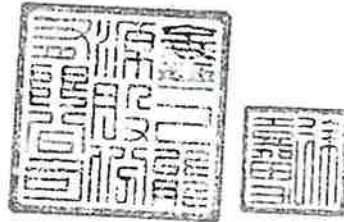
說明：

- 一、本公司對大甲區庄美里興安路84巷居民於民國114年(下同)7月15日針對臺中市大甲區順天國中光電風雨球場設置案發出之陳訴函中提出之意見與問題，回覆如【附件】。
- 二、同7月17日於順天國中召開設置說明會之會議結論，本公司除回函回覆居民們問題與意見，使里鄰充分了解設置案之內容外，亦將與校方就鄰近住宅之左籃球場與跳遠場光電系統之設置重新規畫。
- 三、另因庄美里興安路84巷居民所留聯絡資訊不一，亦懇請大甲區庄美里社區發展協會予以代收轉達。

正本：楊啓邦議員、施志昌議員、李文傑議員、大甲區庄美里魏李嫌里長、台中市大甲區庄美里社區發展協會、臺中市立順天國民中學、臺中市大甲區公所、臺中市政府經濟發展局公用事業科

鑫二能源股份有限公司

負責人：徐嘉男



與正本相符

大甲區庄美里興安路 84 巷居民陳訴函

問題與意見回覆表

更新日期：114/7/17

居民意見	廠商回覆
<p>1 針對風雨球場屋頂架設光電板，甲方為順天國中“無償”提供校地與鑫二能源公司採用“甲方零出資方案”來執行，請問此方式是否為平行利益輸送？</p>	<p>本案為校方零出資，依照「臺中市市管案場設置太陽光電發電系統標租作業要點」、「國有財產法」、「國有公用不動產收益原則」之規定，採公開招標之方式，由評審委員依照各家參與廠商之公司基本資料、履約實績、興建計畫、球場興建規劃、營運計畫、投標值與加值回饋等項目綜合評比，遴選出優良廠商來承租使用校地設置光電風雨球場與看台。</p> <p>透過本案與廠商鑫二能源股份有限公司（以下簡稱「鑫二公司」）之合作模式，校方將可取得合法、具有免雜照許可且經結構技師簽證認可具耐風抗震之光電風雨球場與看台，且未來校方亦可自光電系統發電收入中獲得部分比例回饋可用於校務使用。</p>
<p>2 順天國中與鑫二能源公司之交易方式，是否以此逃避公共工程審核與公共工程公開招標之程序？</p>	<p>同上，本案係依照「臺中市市管案場設置太陽光電發電系統標租作業要點」、「國有財產法」、「國有公用不動產收益原則」之規定執行，於114年5月5日採公開招標方式透過評選，自4家參與廠商中遴選出優良廠商鑫二公司。</p>
<p>3 鑫二能源公司為私人企業公司為達到在公共場所“種電商機”以通知函方式上列明各地方民代姓名，各里長姓名與市/區公所，來為其“種電事宜”背書嗎？</p>	<p>本次於會議通知邀請函上註明在地轄區議員、區公所、里長等單位作為收件人，係依照「臺中市地面型水面型太陽光電發電設備設置審查要點」第六點第四款之規定辦理：「六、依第二點第二款規定逕依設置管理辦法規定申請再生能源發電設備同意備案者，應檢具下列文件向本府申請審查：...（四）地方說明會簽到表、會議紀錄及照片。申請人應邀請設置位置所在地轄區議員、區公所、里長及周界半徑五百公尺範圍內之周邊居民辦理至少一場地方說明會。」</p> <p>為讓里鄰居民們可更深了解本案設計細節，因此鑫二公司於本案執行初期即依照前開規定檢附相關資料與規劃前報，先行發函通知邀請各位收件人參與，並同步通報里鄰居民共同瞭解本案設置細節。</p>

與正本相符

鑫二能源股份有限公司
章用專統系電光

徐嘉芳
章用專統系電光

4 鑫二能源公司建構光電廠案，只提出吸引學校的設想與初步構思，卻缺少以下文件：(1) 環評報告。(2) 順天國中鄰近居民詢問之意向書。(3) 構物設計圖和結構安全計算書。(4) 光電廠與鄰房安全間距評估報告。(5) 目前鑫二能源公司光電板架構風切承受報告。(6) 大甲地區冬季東北季風和颱風風向與歷年來風力強度調查書(7) 日後光電板架設後如果造成鄰損之處理事宜備忘錄。

1. 本案非屬於「開發行為應實施環境影響評估細目及範圍認定標準」第 29 條第一項第七款規定中列舉之太陽光電發電系統設置時須辦理環評之類型，因此無須進行環評。
2. 依照「臺中市地面型水面型太陽光電發電設備設置審查要點」第六點之規定，本案於申設時尚無需提交居民意向書，惟鑫二能源股份有限公司仍有依照該條款規定召開地方說明會向里鄰說明。
3. 初步結構設計圖與結構安全說明已於 114 年 7 月 17 日召開之地方說明會時提出說明，惟細部資料仍待細部設計後始得交由結構技師簽證，鑫二公司亦將相關工程資料再行提交予校方予相關主管機關備查。
4. 光電風雨球場與鄰房之安全評估報告已於本次地方說明會中說明，本案設置安全無虞、無輻射且電磁波於安全範圍內（小於 1 毫高斯），且搭配 20 年間之巡檢作業，確保校園與里鄰安全。
5. 本案依照與校方簽訂之契約要求，光電風雨球場支架結構將以需抵抗至少 14-15 級平均風速、17 級瞬間陣風作為設計標準，於設計完成由結構技師簽證後，本公司亦將提交予校方與主管機關備查。
6. 依照「建築物耐風設計規範與解說」於台中市大甲區建物之基本設計風速為：32.5m/s（蒲福氏 11 級風速），而依照大甲區之氣象局過去歷史資料，東北季風陣風有機會出現 ≥ 17 m/s（蒲福氏 8 級），當颱風來襲曾有出現陣風約 40-60 m/s（蒲福氏 14-17 級）。本案設計以能抵抗 17 級瞬間陣風作為標準，優於基本設計風速與過去歷史風速紀錄。
7. 鑫二公司與校方於租賃契約中明訂，就光電系統於設置期間造成之財物、人員等損失，皆由鑫二公司負責，且鑫二公司依照合約約定亦須投保相關產物保險與公共意外險（第三人責任險）。


說明會簡報說明電子檔下載：

https://drive.google.com/drive/folders/1_GQcaBXYF6qQMsc0MBZbeVt-r82FDGj?usp=drive_link



與正本相符



<p>5</p>	<p>近年溫室效應嚴重，架設風雨球場與光電板會將周邊校樹砍伐怠盡嗎？</p> <p>(a) 如將校樹砍伐掉，校樹為降低噪音的阻隔綠帶，請問順天國中與鑫二能源公司，如何解決學生打球吵鬧的噪音以及步道無綠蔭帶降溫的問題？</p> <p>(b) 光源吸收板之折射光源與造成環境周圍溫度升高進而影響到鄰房並造成光害與冷氣耗電，請問順天國中與鑫二能源公司如何解決？</p>	<ol style="list-style-type: none"> 1. 本案如因立柱或設置範圍所需而影響樹木時，將依照規定採最低程度修剪與移植校樹。 2. 未來光電風雨球場與看台將使民眾有良好遮陰降溫之效果，且未來如打球時，聲音亦將集中於光電風雨球場棚架下，降低擴散機會。 3. 太陽光電板的原則是多吸光、多生電，反光多＝浪費大，與設計使用目的背道而馳。且依照太陽能模組原廠出具的聲明書，因選用的模組皆使用高透光玻璃，模組的透光率不低於94%，亦即94%以上的光線都被太陽能模組吸收並利用，因此不會有額外的反光眩光產生。另外光電棚架搭建除棚架下有降溫效果外，亦不會將熱能傳導至鄰房或鄰居使溫度升高。 <p>光電設置後之影響實證影片如下（掃描 QR Code）：</p> 
----------	---	--

與正本相符



鑫二能源股份有限公司 函

公司地址：新竹縣竹北市台元一街8號7樓之7

聯絡人：張有宏

電話：(03)5536666

傳真：(03)5536011

受文者：臺中市政府經濟發展局公用事業科

發文日期：中華民國114年7月9日

發文字號：鑫二字第1140709001號

速別：速件

密等及解密條件或保密期限：普通

附件：【附件一】太陽光電設施預計設置圖說、【附件二】開會通知與說明會議程、【附件三】順天國中方案500公尺示意圖

主旨：為進行「臺中市立順天國民中學設置太陽能光電球場設置案」，邀請參加地方說明會。

說明：

- 一、「臺中市立順天國民中學設置太陽能光電球場設置案」(以下簡稱「本案」)設置地點為：臺中市大甲區光明段283、575、584、589地號，本案將採學校零出資，本公司全額投資興設太陽光電風雨球場、運動場與看台之合作方案。本案具有頂棚綠能發電，中層遮陽避雨，下方可供師生多用途活動使用之特色，且產電直送台電電網，現場不設置儲能設施。為廣泛徵詢地方意見，給予相關利害關係人陳述意見機會，爰召開地方說明會說明設計規劃內容。
- 二、本公司將於民國114年7月17日上午9時，於：臺中市大甲區順天國中東勤樓2樓小會議室(地址：臺中市大甲區大安港路67號)召開本案設置前說明會，請踴躍出席瞭解相關設置細節。
- 三、亦請大甲區公所、大安區公所惠允張貼開會通知於

正本：楊啓邦議員、施志昌議員、李文傑議員、大甲區庄美里魏李娘里長、大甲區新嘉里王生源里長、大甲區武曲里蘇月鳳里長、大甲區平安里周寶惜里長、大甲區泰和里洪有玉里長、大甲區文武里葉淑惠里長、大甲區順天里陳威宇里長、大安區福興里林正倫里長、臺中市立順天國民中學、臺中市大甲區公所、臺中市大安區公所、臺中市政府經濟發展局公用事業科



鑫二能源股份有限公司
負責人：徐嘉男



與正本相符

1096#x595W=646.64kwp

與正本相符

戶外展覽場

右邊看台

中間司令台

右邊看台

左邊球場

跳球場

左邊球場

鑫二能源股份有限公司
章用專統系雷

鑫二能源股份有限公司
章用專統系雷

比例尺 Scale 1:1000
日期 Date 2005/08/23

鑫二能源股份有限公司

大甲順天國中

圖號索引

圖名 Project Name
圖號 Drawing No.

比例尺 Scale
日期 Date

設計者 Designer
繪圖者 Drafter

審核者 Checker
監工 Supervisor

工程師 Engineer
技師 Technician

主任主任 Chief
主任主任 Chief

主任主任 Chief
主任主任 Chief

主任主任 Chief
主任主任 Chief

主任主任 Chief
主任主任 Chief

主任主任 Chief
主任主任 Chief

主任主任 Chief
主任主任 Chief

主任主任 Chief
主任主任 Chief

主任主任 Chief
主任主任 Chief

主任主任 Chief
主任主任 Chief

主任主任 Chief
主任主任 Chief

臺中市立順天國民中學設置太陽能光電球場

設置案開會通知與會議議程

- 會議時間：民國 114 年 7 月 17 日上午 9 時
- 會議地點：臺中市大甲區順天國中東勤樓 2 樓小會議室（地址：臺中市大甲區大安港路 67 號）
- 會議主持人：臺中市立順天國民中學 陳隆彬校長
- 光電設施設置地點：
臺中市大甲區光明段 283、575、584、589 地號

會議議程

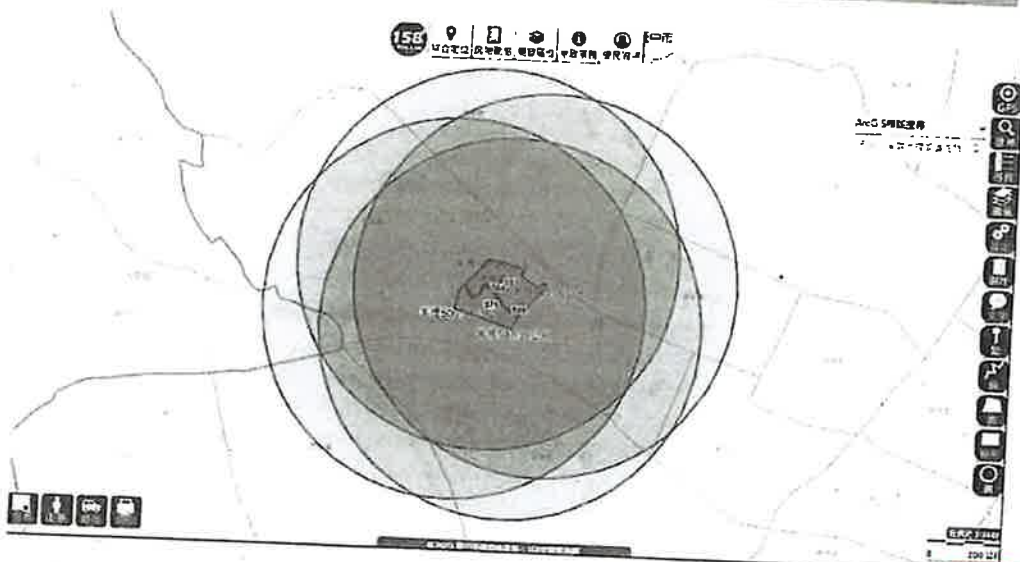
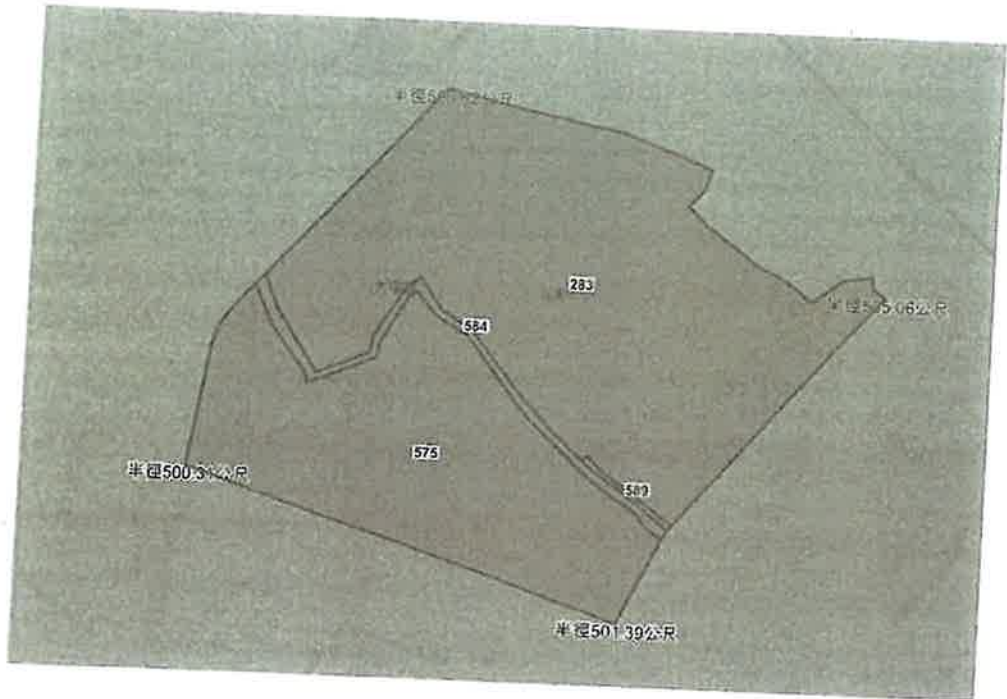
08:30 - 09:00	與會人員報到
09:00 - 09:15	主持人致詞
09:15 - 09:45	廠商說明設置方案細節
09:45 - 10:15	現場問答

聯絡人：張先生 / 0963247695



與正本相符

順天國中風雨球場臺中市大甲區光明段 283、575、584、589 地號 500 公尺範圍周界圖



500 公尺周界範圍內碰觸到之里別：

大甲區庄美里、大甲區新美里、大甲區武曲里、大甲區平安里、大甲區義和里、大甲區文武里、大甲區順天里、大安區福興里



與正本相符

② 7/15
大甲區庄美里興安路84巷居民

陳 訴 函

受文者:楊啟邦議員、施志昌議員、李文傑議員、庄美里魏李
嫌里長、臺中市大甲區順天國民中學、臺中市大甲區
公所、鑫二能源股份有限公司、臺中市政府經濟發展
局公用事業科

主旨:臺中市立順天國民中學設置太陽能光電球場設置案

發文日期:中華民國一〇四年七月十五日星期二

疑慮釐清事項:

1. 針對風雨球場屋頂架設光電板, 甲方為順天國中"無償"提供校地與鑫二能源公司採用"甲方零出資方案"來執行, 請問此方式是否為平行利益輸送?
2. 順天國中與鑫二能源公司之交易方式, 是否以此逃避公共工程審核與公共工程公開招標之程序?
3. 鑫二能源公司為私人企業公司為達到在公共場所"種電商機"以通知函方式上列明各地方民代姓名, 各里長姓名與市/區公所, 來為其種電商機背書嗎?
4. 鑫二能源公司建構光電廠案, 只提出吸引學校的設想與初步構思, 卻缺少以下文件:(1)環評報告.(2)順天國中鄰近居民詢問之意向書.(3)構物設計圖
構安全計算書.(4)光電廠與鄰房安全間距評估報告.(5)目前鑫二能源公司光
電板架構風切承受報告.(6)大甲地區冬季東北季風和颱風風向與歷年來風力
強度調查書.(7)日後光電板架設後如果造成鄰損之處理事宜備忘錄。



與正本相符


5. 近年溫室效應嚴重, 架設風雨球場與光電板會將周邊校樹砍伐怠盡嗎?


(a) 如將校樹砍伐掉, 校樹為降低噪音的阻隔綠帶, 請問順天國中與鑫二能源公司, 如何解決學生打球嘻鬧的噪音以及步道無綠蔭帶降溫的問題?

(b) 光源吸收板之折射光源與造成環境周圍溫度升高進而影響到鄰房並造成光害與冷氣耗電, 請問順天國中與鑫二能源公司如何解決?


以上所有疑慮, 委請順天國中與鑫二能源公司解慮?

興安路 84 巷居民簽名處:

陳寶才 

陳北地 

卓智義

鄧林完 

紀顯雲 

莊國輝 

蔡依玲 

楊秀儀 



與正本相符

大甲區庄美里興安路 84 巷居民

意向書

主旨：臺中市立順天國民中學設置太陽能光電球場設置案

門牌號碼/姓名	同意	沒意見	不同意
57 號 陳寶精			✓ 寶精
66 號 陳北羽			✓ 北羽
63 號 卓麗華			✓ 麗華
62 號 鄧林完			✓ 林完
1 號 郭新豐			✓ 新豐
81 號 莊國成			✓ 國成
8 號 徐信			✓ 信
許作卿			✓ 作卿
洪明輝 74 號			✓ 明輝
73 號 陳秋快			✓ 秋快
42 號 蔡廷			✓ 廷
吳香珍			✓ 香珍
紀豐高			✓ 豐高
陳明月			✓ 明月

與正本相符

鑫源二能
股份有限公司
光電系統專用章

徐嘉勇
光電系統專用章

大甲區庄美里興安路84巷居民

意向書

主旨：臺中市立順天國民中學設置太陽能光電球場設置案

門牌號碼/姓名	同意	沒意見	不同意
34號 莊清波			<input checked="" type="checkbox"/>
51號 洪文吉			<input checked="" type="checkbox"/>
54號 陳怡安		<input checked="" type="checkbox"/>	
56號 陳福			<input checked="" type="checkbox"/>
57號 蔡月娥			<input checked="" type="checkbox"/>
58號 黃松吉			<input checked="" type="checkbox"/>
79號 莊清榮			<input checked="" type="checkbox"/>
77號 許文錦			<input checked="" type="checkbox"/>
65號 楊愈榮			<input checked="" type="checkbox"/>

與正本相符

源鑫二能
股份有限公司
光電系統專用章

徐嘉男
光電系統專用章

S.I. Energy

鑫盈能源股份有限公司
30288新竹縣竹北市台元一街8號7樓之7
7F-7, No.8, Taiyuan 1st St., Zhubei City, Hsinchu County 302, Taiwan (R.O.C.)
TEL : +886-3-553-6666 FAX : +886-3-553-6010
葉佐宣#3011

掛號	號
雙掛號	號
限時掛號	號
限時雙掛號	號

40701臺中市西屯區臺灣大道三段99號惠中樓5樓
臺中市政府經濟發展局 公用事業科 張承辦 收
04-22289111#31427 (太陽光電-申請同意備案)

98-00-00-09C
掛號函件
竹北台元代辦所
第 010674 號



114.05(交寄)
010674 303373 10

